

独创性声明



本人声明所呈交的学位论文是本人在导师指导下进行的研究工作和取得的研究成果，除了文中特别加以标注和致谢之处外，论文中不包含其他人已经发表或撰写过的研究成果，也不包含为获得 天津大学 或其他教育机构的学位或证书而使用过的材料。与我一同工作的同志对本研究所做的任何贡献均已在论文中作了明确的说明并表示了谢意。

学位论文作者签名：侯同琪 签字日期：2010 年 6 月 15 日

学位论文版权使用授权书

本学位论文作者完全了解 天津大学 有关保留、使用学位论文的规定。特授权 天津大学 可以将学位论文的全部或部分内容编入有关数据库进行检索，并采用影印、缩印或扫描等复制手段保存、汇编以供查阅和借阅。同意学校向国家有关部门或机构送交论文的复印件和磁盘。

(保密的学位论文在解密后适用本授权说明)

学位论文作者签名：侯同琪
签字日期：2010 年 6 月 15 日

导师签名：刘俊中
签字日期：2010 年 6 月 15 日

摘要

五大道洋房花园浓缩了天津以至整个中国的近代史,具有极其重要的历史文化价值。然而对于五大道洋房花园的记载以文字为主,原貌照片极少,已毁坏的洋房花园则更少。本课题研究的主要目的在于统计出五大道已经毁坏的洋房花园,归纳整理其发展历史,并以图文并茂的形式对其进行原貌再现,为五大道洋房花园的研究提供扎实的文字资料和图像参考,更便于在条件成熟时进行原貌恢复与再现。

论文研究采用“租界洋房花园——五大道洋房花园——五大道已毁洋房花园”三个层次对洋房花园历史、现状与特色展开阐述。针对五大道已毁洋房花园进行了深入研究。首先,经过“文献搜集——现场调研——专家座谈——居民走访”几个步骤,获取基础资料积累;然后,通过“阐述已毁花园现状与历史——判定已毁花园类型——研究已毁花园风格与特点”,建立已毁洋房花园数据库;最后,绘制完成已毁洋房花园平面图与复原效果图,并探讨其恢复的必要性与可行性,寻找修复措施与方法。

论文第一部分介绍了近代洋房花园的研究动态,概述了五大道洋房花园的研究背景,论述了本文的理论意义和实践意义。第二部分以上海、青岛和天津为例,介绍了中国租界洋房花园的辉煌历史,研究了中国近代洋房花园的损毁情况,然后以厦门鼓浪屿、上海法租界和青岛八大关为例,探讨了洋房花园的保护和恢复情况。

论文第三、四部分是其核心部分。第三章先是对五大道已毁洋房花园进行了整体研究,深入研究了已毁洋房花园的现状、形成历史、损毁原因、和风格特点,然后对已毁洋房花园个例逐一进行研究,在个例研究中绘制其平面图与复原效果图。第四章重点论述了已毁洋房花园的恢复,先是探讨已毁洋房花园的影响和恢复价值,然后阐述其恢复的必要性与可行性,最后提出修复的建议与措施。

论文第五部分是结论部分,提出课题组对已毁洋房花园修复之路存在的担忧,同时也表达了对再现洋房花园昔日辉煌的信心。

关键词: 租界 五大道 五大道已毁洋房花园

ABSTRACT

Gardens on the Five Roads extremely concentration of all Tianjin's history and the entire modern culture history of China. However, the record of Gardens on Five Roads as main text and the original photos are rarely, especially the destroyed gardens. The main purpose of this research project is statistics of the destroyed gardens on the Five Roads, summarize the history of its development order and illustrate the form of its original reproduction ,provide a solid reference text information and images. It will help for the original restoration and reproduction when conditions are ripe.

This thesis using the "Concessions House Garden - Five Road House Garden - Five Roads has destroyed house garden" three levels of the house gardens' history, current situation and characteristics of the style set. Make a depth research in the destroyed gardens on Five Roads .At first, after "collecting literature - on-site investigation - Experts forum - residents visited" several steps to obtain basic data accumulation; Then, through the "set status and history for destroyed gardens - gardens' type found - research of the styles and features destroyed gardens ," and establish a database of destroyed gardens; Finally, draws the destroyed gardens' plan and Bird's eye view, and explore the necessity and feasibility of their recovery to find the measures and methods of repair.

First part of the paper describes the research of house garden in modern time, outlined the major research background of Five Roads' house gardens, discusses the theoretical and practical significance of this paper. The second part of this paper take Shanghai, Qingdao and Tianjin as an example, introduce China's splendid history of the garden house on Concession, the damage situation of house gardens. Then, take some city as example to discussed the protection and recovery of the house garden, such as Gulangyu, French concession of Shanghai and Qingdao, Colorado.

The most important parts of the paper are the third and fourth parts, first of the third part study the situation of house gardens in-depth study of the status of the destroyed gardens, their history, cause of damage, and style of features, and then research the destroyed gardens one by one. The fourth part propose the recommendations and measures of repair.

The fifth part is the concluding part of this paper which proposed our worry about the respiration of destroyed garden though, expressed a brilliant confidence of reproduce the destroyed Gardens' past glory.

KEY WORDS: Concession Five Roads Destroyed house Gardens on Five Roads

目 录

第一章 绪论.....	1
1.1 研究背景.....	1
1.1.1 近代园林研究动态.....	1
1.1.2 五大道洋房花园的研究背景.....	3
1.2 研究目的和意义.....	3
1.2.1 研究目的.....	3
1.2.2 研究意义.....	3
1.3 研究的内容和框架.....	4
1.4 研究方法.....	5
第二章 中国租界中的洋房与花园现状总览	6
2.1 中国近代租界与洋房的辉煌历史.....	6
2.1.1 中国近代租界总览.....	6
2.1.2 租界的辉煌历史.....	7
2.1.3 租界洋房花园的辉煌历史.....	9
2.2 中国近代租界洋房与花园的毁损.....	12
2.3 中国近代租界洋房与花园的保护和恢复状况.....	15
2.3.1 厦门鼓浪屿洋房与花园的保护.....	15
2.3.2 上海租界洋房与花园的保护.....	15
2.3.3 青岛洋房与花园的保护.....	16
第三章 五大道已毁租界花园研究	18
3.1 五大道已毁洋房花园概述.....	18
3.1.1 已毁租界花园的现状.....	18
3.1.2 已毁花园的形成历史.....	22
3.1.3 已毁花园毁损原因.....	23
3.1.4 已毁花园的风格特点.....	24
3.2 五大道已毁花园个例研究.....	26
3.2.1 马场道花园洋房.....	26
3.2.2 陆南道洋房花园.....	33
3.2.3 重庆道洋房花园.....	37
3.2.4 常德道洋房花园.....	39
3.2.5 大理道洋房花园.....	42

3.2.6 其他.....	45
第四章 已毁花园的恢复.....	49
4.1 已毁花园的影响.....	49
4.1.1 公共花园.....	50
4.1.2 私家洋房花园.....	51
4.1.3 高级公寓庭院.....	51
4.2 已毁花园的恢复价值和恢复必要性.....	52
4.2.1 园林的历史文化价值.....	52
4.2.2 园林类型的价值和单体影响力.....	53
4.2.3 洋房保护过程中的配套设施恢复需要.....	54
4.2.4 原洋房业主使用过程中环境恢复的需要.....	55
4.2.5 洋房旅游开发开放的内在驱动.....	55
4.3 已毁花园恢复的可行性.....	56
4.3.1 恢复的可行性.....	56
4.3.2 恢复的步骤.....	56
4.4 已毁可修复花园的修复建议及措施.....	57
4.5 已毁洋房花园恢复可行性分析.....	58
第五章 结语.....	61
5.1 担忧一：重洋房轻花园.....	61
5.2 担忧二：重市政轻园林.....	61
5.3 担忧三：规范的缺失与滞后.....	62
5.4 担忧四：开发性破坏与保护性破坏.....	62
参考文献.....	63
发表论文和参加科研情况说明.....	66
致 谢.....	67

第一章 绪论

天津是中国近代历史中的重要城市之一，三岔河口，九河下梢，所谓“近代百年看天津”。天津开埠后，这里曾经为九国租界，各国先后修建了独具异域风情的洋房花园和租界公园。因此，近代天津的园林吸收了各国的园林风格，包含了各国的造园艺术。五大道是天津保存较为完好的近代建筑风貌区，这里汇聚着英、法、意、德、西班牙等国各式风貌建筑和名人故居 300 余座。随着对五大道历史街区和历史建筑保护的规划与研究的展开，作为近代建筑有机组成部分的洋房花园也应该得到相应的重视和保护。针对五大道已毁坏的洋房花园，本课题探究其历史，挖掘其特征，力求恢复其原貌。

1.1 研究背景

1.1.1 近代园林研究动态

(1) 天津近代园林研究落后于近代建筑研究，近代园林保护落后于古典园林保护

近代园林的研究一直作为近代建筑研究的一部分，并未真正、全面、深入地探究过。虽然五十年代就开始编写上海近代建筑史，但直至 1988 年陈从周与章明先生才出版。台湾的近代建筑研究以李干朗先生最早，他在 1970 年出版了《台湾近代建筑》。改革开放后，中国建筑史界开始关注近代建筑，1988 年汪坦先生号召全国各地开展近代建筑研究，到 1993 年进行了三次的研讨会，会议论文集出版，同时，各地的普查数据分册出版，成为近代建筑史研究的第一手资料。之后，伍江先生的《上海近代建筑史》（1997）、郑时龄先生的《上海近代建筑风格》（1999）、张复合先生的《中国近代建筑研究与保护》、《北京近代建筑史》（2004）、《图说北京近代建筑史》（2008）、薛顺生和娄承浩先生的《上海老建筑》（2002）、《老上海花园洋房》（2002）、《消逝的上海老建筑》（2002）、《老上海经典公寓》（2005）、李海青先生的《中国建筑的现代转型》（2004）、张长根先生的《走近老房子——上海长宁近代建筑鉴赏》（2004）、胡榴明女士的《夕阳无语——武汉老公馆》等，可谓是硕果累累，但是很少提到园林。近代园林不仅仅是近代建筑的附属品，应加以高度重视，应进行单独研究，在研究力

所不能及时,应及时加以妥善保护。因此,对于近代园林的保护方法研究显得十分重要,但缺少现成依据和成果。

对于鸦片战争以前园林的古代园林(也可以说是纯古典园林)的保护,已经形成了统一的认识,至于保护方法也较成熟,以苏州杭州为代表的江南园林、以北京为代表的北方园林和以广东为代表的岭南园林都在保护方面取得重大进展,这些园林也在发挥着重要的作用。但是,近代园林的遗存,因为时间较短,数量较多,并未成为城建部门的建设焦点,也未成为学术界的研究焦点,关于保护方法更缺少方法的研究。近代园林的保护与古代园林的保护方法应是有所区别的,在传统保护的基础上,开拓新的保护策略也是对园林保护的深化。

(2) 区域近代园林调查工作的展开

近代园林考察最早的是东南大学的童寓先生。他在上世纪三十年代,独自进行了江南范围内的所有园林考察工作,留下了宝贵的数据。其中,近代大部分的园林为新建、改造或毁灭的园林,不过,遗憾的是,描写不够详实,所余照片也不多。到了上世纪九十年代,上海的薛顺生和娄承浩先生,又作了上海近代园林的考察,写出了《上海的花园洋房》,在杭州,仲向平写出了《西湖名人故居》等等。针对近代园林,1997年安怀起在《中国园林史》中专门分出了章简述了近代园林的脉络,江苏的胡其舫对江苏近代园林进行了地域特征研究。2004年在朱钧珍教授的发起下,在中国风景园林学会、上海园林绿化局和中国建工出版社,召集国内园林专家,在上海举行第一次研讨会,后来又在天津举行第二次研讨会。年轻学者贾琨在北京一直从事古典园林的古迹考察研工作(包括部分近代园林),发表了许多详实的考察报告。岭南园林得到华南理工大学刘管平、邓其生、莫伯治,华南农业大学李敏,等先生的研究,他们指导下的研究生系统地开展了从古到现代的研究工作。另外,对于上海园林研究的有沈福熙,对于扬州园林研究的有韦金笙和周武忠,对于北京园林研究还有赵光华、刘秀晨,对于天津园林研究的有刘庭凤、黎永惠和刘福才等,对于台湾园林研究的有曾惠里,他们在中国园林、古建园林技术和园林杂志上发表了相应文章,参与了近代园林史的编写。

(3) 相关课题研究取得的成果

天津近代史研究、租界研究、天津建筑研究为本课题研究提供了线索和背景,如罗澎伟、姚克宏、杨大辛、来新夏、尚克强、杨秉德、蔡萌等对天津近代及租界的研究,滕绍华、荆其敏、高仲林对天津近代建筑的研究,章用秀、黎永惠等对天津近代园林的研究都将对本课题有重要作用。

1.1.2 五大道洋房花园的研究背景

在城市的新陈代谢和不断改造的过程中,人们期待着环境质量不断提高,期待着城市精神功能的加强,期望传统的建筑文化以其固有的魅力和深刻的内涵,与未来的建筑文化一道,以其特有的方式参与到现代文化之中,构成未来世界之花的一支奇葩。

但是,保存与更新之间存在着矛盾,我国上千座历史城镇都不同程度的面临着这个问题。在建设大潮中,世界各地的城市越来越变的千篇一律,如何保护城市风貌已成为现代城市设计的重要而紧迫的课题。如何创造当代城市的风貌特色,使之独具魅力,不仅是为人们提供生活、工作、游憩与交通的生存空间,而且需要他成为一个体现民族特征、与其他城市迥异的风貌、具有历史连续性和艺术文化素质的优质环境。

然而,以前的做法及研究目标大多以单体的文物建筑或单一的历史街区作为对象,割裂了建筑与花园的关系,造成了很大损失。可以说,五大道的洋房离不开花园,花园也离不开洋房。所以,保护城市风貌特色应该将建筑与街区一起加以重视,只保留一些单体建筑是远远不够的。

1.2 研究目的和意义

1.2.1 研究目的

对于五大道洋房花园的记载以文字为主,原貌照片极少,已毁坏的洋房花园则更少。本课题研究的主要目的在于统计出五大道已经毁坏的洋房花园,归纳整理其发展历史,并以图文并茂的形式对其进行原貌再现,为五大道洋房花园的研究提供扎实的文字资料和图像参考,更便于在条件成熟时进行原貌恢复。

1.2.2 研究意义

(1) 本课题是环渤海经济圈生态与人文建设的一部分,对打造人文天津、历史天津和风貌天津意义重大。

(2) 本课题是对近代园林的研究的深入和拓展,对园林研究意义重大。

(3) 保护花园与保护洋房一样重要,本课题对天津城市风貌建设意义重大。

(4) 近代园林同样是旅游资源的重要载体,本课题的研究对旅游经济意义重大。

(5) 开辟园林保护和再现的新途径，对园林遗产保护和近代风情区形成是一重大进展。

1.3 研究的内容和框架

本课题研究分为已毁洋房花园基础研究、花园测绘、已毁园林数据库建立、虚拟现实恢复园林（以手绘想象图代替）、开发利用几部分内容。其中研究的重点在于园林数据库的建立和虚拟现实恢复园林。课题组精心制定了严密的研究框架（见图 1-1）。

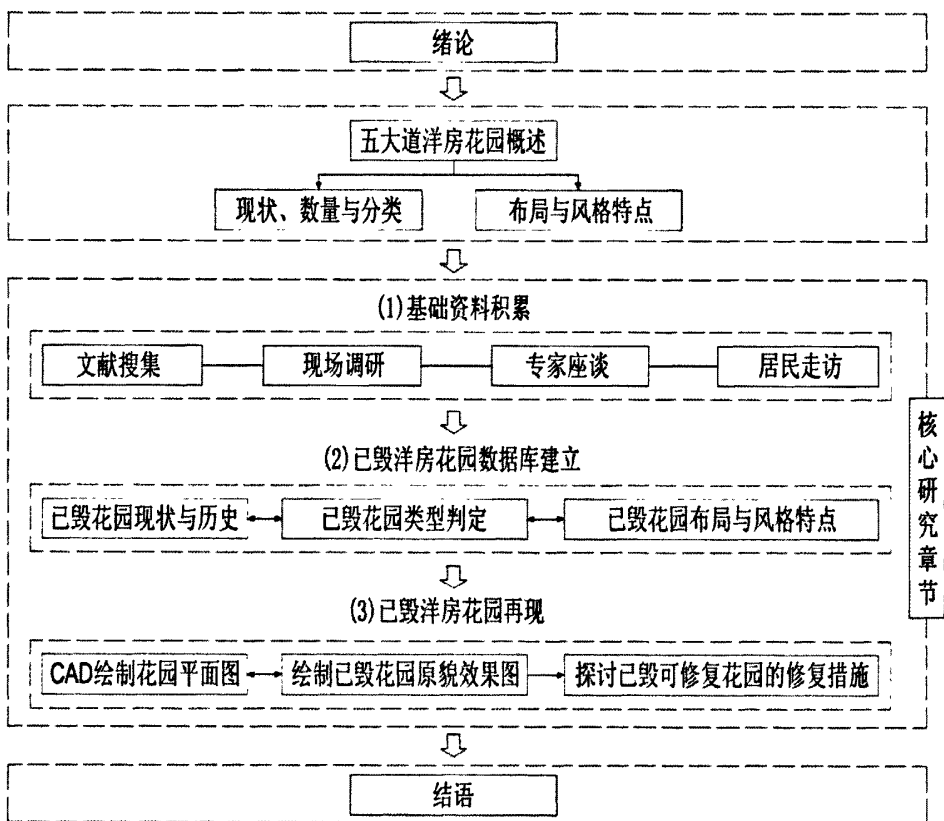


图 1-1 论文研究框架

1.4 研究方法

本课题的研究采用以下几种方法:

(1) 现场调研、拍照和测绘

课题组成员经过数月时间,调研了五大道地区全部现存的洋房花园和已毁的洋房花园遗址,逐一的现场踏勘、拍照,对已毁的洋房花园遗址进行平面测绘,掌握第一手数据。

(2) 与专家和权威人士进行座谈

课题组成员先后与天津市保护风貌建筑办公室研究室金彭育主任、天津市市容园林委副主任郭喜东、天津市图书馆副研究员张彤、张岩女士进行了座谈,得到了各位专家的斧正与帮助。

(3) 走访原住户和周边居民

课题组走访了已毁洋房花园所在地及周边单位、居民,获取散落在民间的数据和信息。

(4) 绘制平面图和复原效果图

经过调研、访谈、测绘,课题组掌握了已毁洋房花园的原始风貌、特点,采用绘图技术,力求复原其本来的基本面貌和特征。

除此之外,本论文还运用调查实证法、图表分析法、对比分析等研究方法,以求对课题研究进行科学、全面的分析论证。

第二章 中国租界中的洋房与花园现状总览

1840年鸦片战争以后，旧中国屡屡遭受西方帝国主义列强的侵略，国家主权逐步丧失，社会性质发生了深刻的变化，由闭关锁国的封建社会沦为半殖民地半封建社会。根据清政府与帝国主义国家签订的一系列不平等条约，旧中国的一些沿海城市如上海、广州、宁波、天津等地相继成为对西方列强开放的通商口岸。依照中外条约，西方殖民者在各通商口岸划定区域内享有租地及居留权。这些规定的区域成为中国近代城市中的畸形产物——租界。各国殖民者为了满足自身居住、享乐与租界内市政建设的需要，在租界中建设了各种风格的洋楼别墅，即租界洋房，修建了各自的公园绿地，即租界花园。¹

2.1 中国近代租界与洋房的辉煌历史

2.1.1 中国近代租界总览

中国出让的第一块租界是上海英租界，它在1845年通过《上海租界章程规定》设立，出让的最后一块租界是天津奥租界，它在1902年由奥匈帝国设立。从英国在上海设立第一处租界始，到1902年列强最后在厦门设立公共租界和奥匈帝国在天津设立奥租界止，英、法、美、德、俄、日、比、意、奥等国先后在上海、天津、汉口、广州、厦门、镇江、九江、苏州、杭州、重庆等10个通商口岸开设了25个专管租界和2块公共租界，租界数量达到27块²（见中国近代租界一览表）。

近代中国的租界是中国国家主权丧失的象征，中国历届政府都力争收回租界，而与租界国展开收回租借的谈判。从1917年开始，各地的租界被中国政府陆续收回。1945年中国抗日战争胜利后，中华民国政府宣布“收回”除香港租界之外的所有的西方列强在华租界和租借地。“租界”这一近代中国城市中的畸形产物宣告终结。租界虽然名义“收回”了，但租界内的外国公产一直无法收回。这些产业均系过去帝国主义列强凭借不平等条约的特权取得的，公产不收回，租

¹杨乐 朱建宁 熊融《浅析中国近代租界花园——以津、沪两地为例》第17-21页

²杨大辛，《天津的九国租界》

界就不是真正的“收回”。在1949年中华人民共和国成立后，才真正完全的取消租界内的外国公产，以及各种外国特权。

表 2-1 中国近代租界一览表（自《天津的九国租界》）

租界类型	租借国	城市	起始时间	收回时间
各国专管租界	英国	上海英租界	1846年	与美租界合并
		天津英租界	1860年	1943年
		汉口英租界	1861年	1927年
		广州英租界	1861年	1943年
		九江英租界	1861年	1927年
		厦门英租界	1852年	1930年
		镇江英租界	1861年	1929年
	日本	天津日租界	1898年	1943年
		汉口日租界	1898年	1943年
		苏州日租界	1897年	1943年
		杭州日租界	1897年	1943年
		重庆日租界	1898年	1943年
	法国	上海法租界	1849年	1945年
		天津法租界	1860年	1945年
		汉口法租界	1896年	1945年
		广州法租界	1861年	1945年
	德国	天津德租界	1895年	1917年
		汉口德租界	1895年	1917年
	俄国	天津俄租界	1900年	1924年
		汉口俄租界	1896年	1924年
意大利	天津意租界	1902年	1945年	
奥匈帝国	天津奥租界	1902年	1917年	
比利时	天津比租界	1902年	1931年	
美国	天津美租界	1862年	1902 并入英租界	
	上海美租界	1848年	与英租界合并	
公共租界	英美租界合并	上海公共租界	1863年	1943年
	英、美等 10 国	鼓浪屿公共租界	1902年	1945年

2.1.2 租界的辉煌历史

租界在近代中国的城市中，一直是最引人注目的地方。这些租界仿照西方近代城市模式，在市政建设和市政管理上，大大改变了中国封建城市的结构和功能，并且大大地推进了中国城市的近代化，对中国城市的近代化产生了极为深远的影

响。租界对中国城市近代化的影响体现在三个方面：第一，是城市功能与结构，第二，是市政建设与管理，第三，是城市建筑与形象。³

首先是城市功能与结构。中国传统的城市是以《周礼·考工记》为蓝本建设的，以官府衙门为中心，以里坊为基本单位，四周设城墙，城墙外设护城河。一般城市的功能是政治统治中心，防御功能占很大比重。列强侵入后中国城市的功能发生了很大变化，作为冷兵器时代作为主要防御屏障的城墙在火枪大炮面前丧失了功能，而西方列强来中国的目的是通商贸易，赚取利润，商贸在城市中变成了首要功能。到清朝末年，中国开设商埠的城市达 107 个，这些城市当中最发达的当属上海、天津和汉口。这三座城市的发展演绎了中国城市近代化的缩影。在西方，近代化是由工业革命引起的，但是在中国，开埠城市的近代化是在商业贸易的推动下完成的。

其次是市政建设与管理。虽然租界分属于不同的西方国家，但是由于相互毗邻，需要通过租界当局相互协调，一同解决道路、排水、电力等问题。

（1）道路铺设

租界内的道路是租界当局的建设重点。从 19 世纪 50 年代中期起，上海公共租界当局就开始兴建当时属于高标准的碎石马路，到 1930 年，上海公共租界工部局在租界内及越界筑路区内共开辟马路约 200 条，总长 175964 英里，在整个租界内建成四通八达的道路网络。在道路建设中，租界工部局特别注重吸取西方新技术，不断进行马路改造。筑路材料先是泥土改碎石、碎砖，后又逐步改用硬木、柏油、水泥。路面也不断拓宽，并分出车道及人行道。

（2）排水系统

租界道路旁设有排水系统。这种下水道最初由砖石砌成，此后改成陶制排水管，最后改用水泥管道。率先进行这一改造的是上海租界，天津、汉口也紧随其后。天津英、法、日租界的排污工程尤为先进，从 1923 年起的 15 年间，仅英租界就筑成了排污管道 16.28 英里，三国租界内的洋房都装有当时最新式的卫生设备，并且推广了化粪池。

（3）市政技术

租界的市政建设直接仰承母国的先进技术，母国有的技术，不用多久便会在租界中得到应用，公共事业与西方先进城市相比并不逊色。上海公共租界 1865 年就建成了中国境内的第一家煤气公司——上海自来火公司；英国是世界上最先使用电力的国家，仅隔 1 年，1882 年，上海公共租界内首次出现了电灯，1892 年，上海又建成了中国境内第一家发电厂。1883 年，上海公共租界设立中国第一家自来水公司，城市居民第一次使用上了自来水。

（4）电信系统

³郭凤岐，《天津的城市发展》

租界内市政建设包括电报电话和邮政系统的设立。在上海, 1865 年就架设了上海到吴淞间的陆路电线, 1870 年, 海底电缆通至上海。

(5) 市政管理

城市近代化的一大特点就是城市的市政管理。自从租界设立之后, 各国政府相继宣布它为“自治区域”, 脱离了中国传统城市内推行的保甲制度和连坐制度, 在上海、汉口、天津的租界, 其施行的制度大抵与母国所施行的制度相似。

最后是城市建筑与形象。据统计, 在甲午战争前夕, 西方列强在华各项投资约在 2—3 亿美元之间, 而租界的房地产投资是当时西方商人在华投资的一项重要内容, 例如 1869 年上海英租界的土地约值 670 万两, 美租界的土地约值 135 万两, 到 1899 年, 英租界土地约值 2330 万两, 美租界值 1430 万两, 前者增加了 3 倍多, 后者增加了 10 倍多⁴。这些巨额投资对租界的建设起了推动作用, 从开埠到甲午之前, 租界的建设已经颇具规模。

租界繁荣的经济发展, 吸引了相当数量的中国上游阶层, 在那里定居, 消费。上海正因其繁荣的租界, 被时人称为“十里洋场”, 并很快成为中国各地租界的代名词。天津五大道地区是著名的中国上游阶层聚居区, 在这里遍布着花园洋房和深宅大院。这些建筑集萃了当时西方各国最时髦的建筑风格和设计手法, 租界区的建筑形象与中国传统城市的瓦面坡顶是截然不同的两种风格。天津曾设有九个国家的租界, 被称为“万国建筑博览会”, 在这里有大量的各个国家不同时期不同风格的建筑。老西开教堂和现河北区建国道原意大利圣心教堂是典型的早期罗曼式; 望海楼教堂和浙江路上原安利甘教堂是典型的哥特式; 原戈登堂(已不存)是典型的古典式; 承德道上的法国公议局大楼(现艺术博物馆)是典型的折衷主义时期建筑; 解放北路上的新华大楼是比较典型的后现代主义建筑。按建筑风格说, 法式建筑以营口道以北的解放北路一带最多, 像原法国工部局大楼(今粮食局)、原法国俱乐部等; 民居就更多, 如承德道上建设路以西的典型的法国诺曼底建筑等等。英式公用建筑现存的最具代表性的如原英国俱乐部(今人大常委会); 民居就更多, 像五大道一带等等。⁵

2.1.3 租界洋房花园的辉煌历史

(1) 上海洋房花园

近代上海是全国的经济中心, 在这里聚集着大批的外国殖民者, 他们建造了西方独院式高级住宅, 中国的权贵阶层也纷纷效仿, 营造了大量的花园洋房。这些花园洋房建筑面积很大, 讲究庭院绿化, 大都有草坪、喷泉、花房、假山、凉亭和车库等设施, 有的还有游泳池、网球场、台球房等运动场地。据统计, 到 1

⁴吴承明, 《帝国主义在旧中国的投资》第 33—35 页

⁵赵秀萍, 《对天津市租界区风貌建筑与特色街区保护的研究》

1949 年止，上海的花园洋房多达近 5000 栋，它们随着租界的扩张沿南京路和淮海中路自东向西分布。（见表 2-2）

表 2-2 上海花园洋房分布（自《老上海花园洋房》）

上海花园洋房分布地区	所占比例
徐汇区	39%
长宁区	29%
卢湾区	9%
静安区	8%
虹口区	7%
其他区	8%

上海近代的花园洋房从布局到风格都具备自身的特色。首先，每户洋房花园的基地以方整为主，较少采用不规则用地；在基地的四周用围墙或篱笆界定院落，



2-1 上海丁香花园

修筑花园；花园内多数利用地形种植草坪绿化，宅前植以雪松、龙柏，中间往往是一片草坪，设置大理石塑像或喷泉作为花园的中心，远处置池沼，并且布置日晷、圆亭等园林小品；洋房正屋坐北朝南，通过高高的踏步进入室内，也有些洋房室内地坪很低，与室外花园连成一体，只用大玻璃在当间分隔。根据建筑和花园的样式将

上海的洋房花园分为八种类型。（见表 2-3）

表 2-3 上海洋房花园分类列表（自《老上海花园洋房》）

类型	花园实例	特点
仿古典式	淮海中路 1517 号住宅 南京西路 1400 号住宅 汾阳路 79 号住宅	强调平面对称，立面追求气派，有意形成雄伟的宫廷式住宅建筑
欧洲乡村别墅式	虹桥路 2409 号住宅 武康路 99 号住宅 罗别跟花园别墅	露木屋架，斜屋面，周围是一片林荫
西班牙式	绍兴路 5 号住宅 永嘉路 389 号住宅 汾阳路 45 号住宅	层高较低，南向设敞廊和阳台，适合上海的气候条件
美国殖民地式	乌鲁木齐南路 151 号住宅 建国西路 398 号住宅	外形整齐，楼梯设在正中，底层左右侧为起居室和餐室，楼层全为卧室
混合式	华山路镇宁路的吴铁城	建筑师根据居住者的特

	住宅 武康路 117 弄 1 号	殊爱好而设计
中国传统式	中华路 750 弄 10-12 号 驸马府“咸宜堂” 明代四川布政使潘允端 所建“世春堂” 营造江海关大楼杨斯盛 三合院故居 艾可久四合院“双绞圈房 子”	庭院式住宅，以正厅或正 房为中心，通常为三合院 或四合院
现代式	吴兴路 87 号 华山路 893 号郭棣活住宅 铜仁路 333 号吴同文住宅 西郊宾馆 4 号楼姚有德住 宅	强调自由的平面、灵活的 空间，用自然材料立面， 着重园林绿化以及室内 与室外景物的呼应
其他样式	高安路 63 号 多伦路 145 号 海关俱乐部 弗兰克林住宅	地中海区域建筑风貌 东南亚殖民地式 近代独院式 美国南方庄园式

(2) 青岛洋房花园

青岛的花园洋房集中在“八大关”地区，该区原始地貌山坡连绵，植被丰富，靠近海边的地方礁石壁立、凭栏看海，中段是太平湾畔沙质细腻的天然浴场，海风从正南方吹来，北面不远处是青山起伏，是非常理想的栖居之所。

八大关别墅区的建成年限是 20 世纪 30 年代前后，这些别墅集中了俄式、英式、法式、德式、美式、丹麦式、希腊式、西班牙式、瑞士式、日式等 20 多个国家的建筑风格，而与建筑相匹配的庭院也体现了多元的造园艺术。八大关景区总面积 62.5 公顷，建筑密度低于 20%，每栋建筑都与花园庭院相结合。别墅区层数一般为 2~3 层，体量小巧适中，建筑以南北向为主布置，花园和主入口放在临海并阳光充足的南侧。⁶这些花园大都保留原有的地貌和植被，经过设计师与园主的喜好与志趣雕琢成不同的模样。从规划布局上来说，有堆山理水、月亮门洞的中国传统园林风格、有小桥流水、竹林婆娑的日式传统风格，还有几何布局、中心放射的欧式风格等。在铺装上，以草皮等软质铺装为主，限于庭院面积，硬质铺装的造型、色彩和材料应用都比较简单，铺装造型根据不同的庭院风格而变化。在植物配置上，乔木灌木搭配种植，乔木以雪松、针叶松、黑松居多，还有

⁶王福云 孙建华，《青岛八大关别墅区的景观艺术评析》第 228-229 页

碧桃、紫薇、石榴、樱花等小乔木。下面分析几个八大关别墅实际案例，以展现这里昔日的辉煌。

居庸关路10号“公主楼”，著名建筑师弗拉吉米尔·乔治·尤力普设计，业主为德国人萨德，是一栋北欧田园式别墅，造型挺拔，自下而上收分明显，高达15米的尖顶翼楼强化了建筑的视觉美。

荣成路19号周钟歧别墅，王节尧设计，哥特式与乡村风格相结合，提供了一个有价值的复合空间，屋面为北欧式高折坡，东北角有由蘑菇花岗石砌成的城矩式塔楼，弥漫着古朴典雅的气息。

山海关路1号约翰·高尔斯登别墅，南立面四根罗马柱呈现了明确的空间逻辑，主入口之上圆拱成窗，檐口之上设宝瓶栏杆女儿墙，传达了古典建筑所特有的庄严之美。⁷

(3) 天津洋房花园

近代中国处于多事之秋，鸦片战争、洋务运动、义和团运动、辛亥革命、军阀混战、清王朝覆亡……在这个时期，外国租界成了相对最为安全的地方，天津租界则是中国北方最大的“安全岛”，这里有清室的遗老遗少、叱咤风云的北洋军阀和大大小小的政客及家眷。他们所建的花园别墅和西式住宅，便被统称为“天津小洋楼”。从建筑意义来讲，各种各样的小洋楼本身就是一座“万国建筑博览会”。这些小洋楼的建筑风格从古典复兴式、罗曼式、哥特式、巴洛克风格、新艺术派、折衷主义、摩登式，直到当代后期摩登主义，依稀可辨，但是又融入了中国元素和天津地方特色。⁸天津租界内的花园洋房中，浓缩了不同的西方园林形式，并结合了一些中国传统园林的要素，花园的风格多样而丰富，以西式为主，多数都是中西合璧的杰作。对花园的规划布局与风格特征将在以下内容中详细论述。

2.2 中国近代租界洋房与花园的毁损

近代洋房花园的毁损包括建筑本身的毁损、基础设施的滞后和花园的毁损三个方面。

就洋房建筑而言，大部分的花园洋房，其建筑的整体外观、内部格局和细部装饰等方面，能够明显的看出原来造型技术的特色和设计艺术的精美。但是，这些建筑都是砖木结构，极易受到火灾毁坏，又由于使用上的不恰当和维护装修的不及时，导致建筑的完好程度很低。有些洋房墙体表面或者粉刷层出现了麻面、粉化与剥落；有些洋房由于墙体缺少防潮层，楼地面木格栅和地板发生严重腐烂

⁷陈奕丞 王福云，《八大关的建筑艺术》第52-54页

⁸冯骥才，《阐释五大道建筑与文化》第102-103页

和沉陷；有些洋房屋面防水层老化破坏，渗漏现象严重。除了自然因素和时间因素，人为破坏也是导致花园毁损的重要原因。比如说在清末的义和团运动时期，部分洋楼由于其主人特殊的身份和地位而被烧毁；在当前的城市建设中，当新的城市规划与旧的花园洋房发生冲突时，做出让步的往往是弱势的花园洋房。

就洋房的基础设施而言，大部分洋房的基础设施，在其刚建成时，均是洋房引以为傲的资本，这里在近代已经实现了自来水、自来气、电灯电话入户。但如今的洋房中，由于使用年限久远，而且缺乏保养和维修，大多数已不能满足生活需求。例如一些洋房室内标高偏低，每逢大雨便会造成淹水；电力电讯设备的情况更加糟糕，居民用电严重超负荷，线路老化严重。

就花园而言，在过去正是因为拥有宜人的花园景色和优美的建筑环境而得名的花园洋房，现今却今非昔比，许多洋房的花园被挤占或荒芜。有些花园被新建的多层建筑或公共建筑所占据，成了这间；有些花园内屋、临房，这些要求，有些已成花园属于多户共用的现象已屡见不鲜。除此之外，由于许多花园洋房的使用功能发生了变化，从私人宅邸变成了公共建筑，花园的布局与要素也受到相应的影响，不可避免的遭到破坏。下面介绍上海、北京、南京、广州等地花园与洋房的毁损情况。

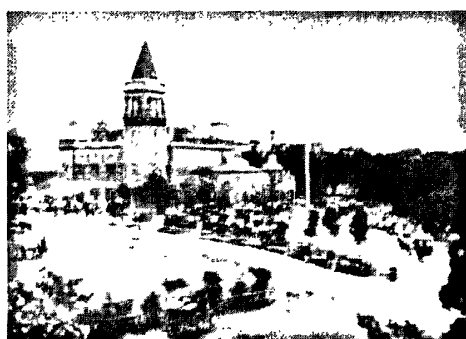


图 2-2 上海六三花园一角（自《消失的老建筑》）

表 2-4 上海已毁洋房与花园案例（自《消逝的上海老建筑》）

花园/洋房	建造时间	旧址地点	风格特点	损毁时间	损毁原因
六三花园	1912 年	西江湾路 2 40 号	日本式	抗战期间	战火
张园	1882 年	泰兴路吴江路南端	中西合璧	1918 年	住宅建设
外滩公园	1868 年	外白渡桥南堍	欧式公园	20 世纪 90 年代初	公园改造
兆丰公园	1914 年	长宁路 780 号	英国自由式	解放后	公园改建
托益住宅	1900 年	陕西北路 8 0 号	英国式	20 世纪 90 年代初	土地批租、经济开发
英国汇丰银行大班住宅	1906 年	南京西路西康路口	巴洛克式	20 世纪 80 年代末	拆除后建上海商城

北京的洋房花园，集中在东交民巷使馆区。在1900年以前的使馆区建筑，其建筑情况有文献记载的很少。在十一国公使馆当中，美国和日本公使馆为新建，英、法、俄、西班牙四国沿用了原有建筑，其余五国公使馆情况不明。比利时公使馆在八国联军入侵时被毁，后来占用大学士徐桐的住宅及柴火栏、水獭胡同一带民房建新馆。意大利公使馆在八国联军入侵时被毁，后来占用台基厂北口堂子及肃王府一部分建新馆。奥匈帝国公使馆在八国联军入侵时被毁，后来在原址扩建新馆。荷兰公使馆在八国联军入侵时被毁，后来在原址扩建新馆。⁹

南京在国民政府执政十年和还都以后，兴建了1700余栋独立院落的花园洋房，风格多样，包括西方古典式、乡村别墅式、仿英国式、法国式、西班牙式等。这些洋房花园不追求外观的豪华，只追求生活舒适，功能使用，造型简洁。南京颐和路、宁海路一带的花园洋房，大多是高级官员住宅，其中车库、警卫室、卫

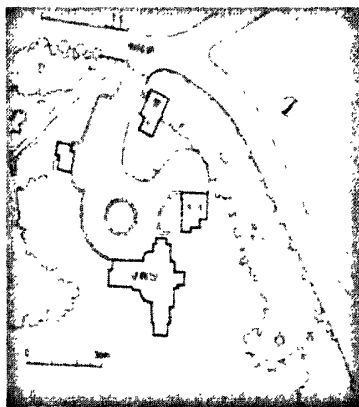


图 2-3 南京孙科公馆平面图（自《消失的老建筑》）

生间、冷气暖气设施齐全。比较典型的有1938年所建汪精卫住宅、颐和路9号住宅。1948年中山陵园所建孙科住宅，为两层建筑，玻璃

砖做墙面，客厅光线明亮柔和，前院设警卫室、车库、停车场等，东南是大面积的草坪和树丛，环境幽深宁静。¹⁰但是这些花园洋房在今天都面临着设施老化的问题。

广州沙面在近代曾作为英法租界，殖民主义者在这里建立了为数众多的西式建筑。这里的建筑艺术风格大致可分为以下几类：殖民式风格、折衷主义风格、新古典主义风格、受新艺术运动的影响、受新建筑运动的影响、国际式风格、受中国民族建筑的影响。但由于各种原因，一些洋房受到严重破坏甚至拆毁。原英国领事馆是一组具有很高历史和文化价值的建筑群，由主楼和两座副楼组成，形成面向珠江开口的三合院，另外还有很多红砖墙绿色琉璃瓦顶的平房分布在主楼两侧。20世纪80年代末，原英国领事馆的使用单位为了建宿舍楼，拆除这些平房，紧挨着主楼建了东西两座5层高的宿舍楼。由于这两座宿舍楼的重压，使主楼的地基和基础下沉，主楼墙体随后出现很多八字裂缝。本来可以采取结构补强

⁹张复合，《北京近代建筑史》

张复合，《图说北京近代建筑史》

¹⁰张燕，《南京民国建筑艺术》

措施,但是使用单位报危房,要求拆除重建,管理部门又批准了,结果是建起比原来高得多的5层新办公楼,原英国领事馆主楼就此永远消失。¹¹

2.3 中国近代租界洋房与花园的保护和恢复状况

2.3.1 厦门鼓浪屿洋房与花园的保护

鼓浪屿面积1.91平方公里,是厦门最大的一个卫星岛。1842年鸦片战争后,英、美、法、日、德、西、葡、荷等13个国家先后在岛上设立领事馆,同时,商人、传教士、人贩子纷纷踏上鼓浪屿,建公馆、设教堂、办洋行、建医院、办学校、炒地皮、贩劳工,成立“领事团”,设“工部局”和“会审公堂”。鼓浪屿成为“公共租界”。一些华侨富商也相继来兴建住宅、别墅,兴办电话、自来水事业。1942年12月,日本独占鼓浪屿;抗日战争胜利后,鼓浪屿才结束一百多年殖民统治的历史。

鼓浪屿街道短小,纵横交错,清洁幽静,空气新鲜,岛上树木苍翠,繁花似锦,特别是小楼红瓦与绿树相映,显得格外漂亮。鼓浪屿上许多建筑有浓烈的欧陆风格,古希腊的三大柱式陶立克、爱奥尼克、科林斯各展其姿,罗马式的圆柱,哥特式的尖顶,伊斯兰圆顶,巴洛克式的浮雕,门楼壁炉、阳台、钩栏、突拱窗。争相斗妍,异彩纷呈,洋溢着古典主义和浪漫主义的色彩。¹²

现在,鼓浪屿上的别墅保护相对完好,整个鼓浪屿已经形成了一个完整成熟的景区。菽庄花园、皓月园与日光岩等景点一同构成了鼓浪屿的主要旅游线路,岛上的花园洋房则构成了岛上最基本的人文景观要素,其中尤为著名的是海天堂构景点,它是在原海天堂构老别墅基础上历时一年多耗资1000多万元重新改造成的鼓浪屿上最时尚精致的老别墅文化旅游新景点,堪称厦门的新天地。

2.3.2 上海租界洋房与花园的保护

上海现在保存下来的花园洋房住宅总建筑面积达到144.01万平方米。建筑时间跨度100多年,分布在上海城区几十个区段,至今完好程度千差万别。针对数量如此之大,分布如此之广的花园洋房,马骥提出了盘清存量、查清问题、全面规划、重点保护、科学改造的指导原则。首先通过详细的现场调查,彻底查清现有花园洋房的数量和详细状况;然后对留存先来的花园洋房进行评价;通过评价,制定有针对性的保护措施。在上海市花园洋房的保护中,通过列入文物保护单位是比较有效地保护途径。比较成功的实例有沙逊别墅和罗别根花园。

¹¹汤国华,《广州沙面近代建筑群艺术·技术·保护》

¹²梅青,《鼓浪屿近代建筑的文脉》第64-67页

沙逊别墅建于1932年，占地55亩，英国古典乡村别墅风格。英国公和洋行



图 2-4 上海沙逊别墅一角（自《消失的老建筑》）

设计，平面采用不规则布局，建筑面南，黄墙红瓦，周围一大片绿色草坪，互相衬托颇为和谐。别墅周围有大片草坪、绿茵，近处还设有马槽和饮水池，并有小型雕塑点缀其间。置身其中，确实能使人产生仿佛身临之感。现在沙逊别墅已经成为龙柏饭店的一部分，仍在使用的当中，在使用中得到有效地保护与修缮。于1989年被上海市人民政府公布为市级优秀近代建筑保护单位。

罗别根花园位于程家桥东边2310号，建于1932~1934年间，业主是上海20世纪30年代间，著名房地产商，英籍犹太人维克多·沙逊。建筑是一栋完整的英国乡村式别墅，围绕小楼的花园中栽植了茶花、百合、牡丹、杜鹃、芭蕉、松柏和白玉兰等花卉树木，使英国乡村式建筑风貌发挥得淋漓尽致。1956年起该产业归上海纺织局所有，长期作为纺织系统的疗养院。1990年纺织局将该花园租给海南置地集团上海总部。1989年，该



图 2-5 上海罗别根别墅一角（自《消失的老建筑》）
花园被列入上海市优秀近代建筑保护单位。¹³

2.3.3 青岛洋房与花园的保护

青岛的花园洋房主要集中在“八大关景区”，其位于汇泉湾东部，是我国著名的风景疗养区，面积70余公顷，十条幽静清凉的大路纵横其间，其主要大路因以我国八大著名关隘命名，故统称为八大关。解放前，这里是官僚资本家的别墅区。解放后，人民政府对八大关进行了全面修缮，使其为我国重要的疗养区之一，许多党和国家领导人及重要的国际友人，曾在这里下榻。¹⁴

由于青岛优越的气候条件和优美的自然环境，决定了这里是天然的度假疗养圣地，而修建在这里的别墅区，与度假疗养的功能是非常契合的。在青岛，“八

¹³薛顺生 姜承浩，《老上海花园洋房》

¹⁴巩升起，《青岛八大关建筑融合环境的交响诗》第48-56页

“八大关”是作为一个完整的历史风貌街区来进行保护的。街道保留了原有的尺度，街道两旁栽植着青岛特有的黑松、雪松等行道树，湖面和街角公园绿地散布其间。这里的花园洋房主要有两种用途：第一种是政府机关和知名公司的办事处，第二种是国家领导人、国际友人和国内精英人士的度假别墅。每年夏季，都是八大关人气最旺，最热闹的时候。也是在每年夏季到来之前，八大关的别墅都会进行维护与修缮，准备迎接前来避暑的人们。因此，青岛的在解放前修建得花园洋房，至今仍旧得到充分的利用，在政府和业主的共同努力下，洋房花园经常会得到适当的修缮与维护，其整体现状质量依然良好。

在青岛的花园洋房中保护最好的当数花石楼。它位于黄海路18号，建于1930年，1931年完工。建筑面积800m²左右，外墙通成，稳固、庄严，上。在艺术风格堡式、罗马风、多种风格。洋楼园，遍植草坪，等树木。相传解此，军统特务头影明星白光来青

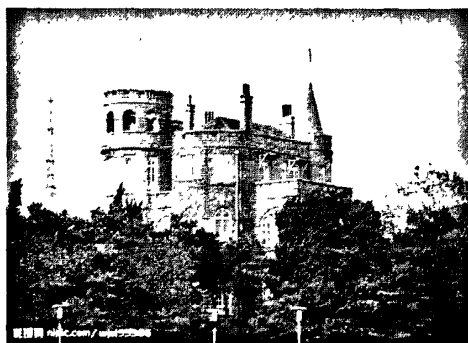


图 2-6 青岛花石楼 自昵图网

工。建筑面积800体以崂山花岗岩筑傲然屹立于海岬之上，融合了欧洲古哥特式与巴洛克等周边是幽静的花栽植着黑松、雪松放前蒋介石曾居于子戴笠及当时的电岛

时也在这里住过。解放后，花石楼成为接待中外贵宾的馆舍，接待了董必武、陈毅等党和国家领导人。1984年青岛市文物事业管理局将其列为市级重点文物保护单位，1992年山东省人民政府将其列为省级文物保护单位。现在的花石楼已经成为青岛八大关景区内的著名景点，焕发着新的活力。

第三章 五大道已毁租界花园研究

3.1 五大道已毁洋房花园概述

天津市是我国北方经济中心城市，市中心距海岸 50 公里，离首都北京 120 公里，是海上通往北京的咽喉要道，自古就是京师门户，畿辅重镇。近代天津，先后有九个国家设立租界，面积达 500 多公顷。五大道是天津著名的重要历史风貌街区，位于天津市和平区，原属英租界的住宅区，在成都道以南，马场道以北，西康路以东与南京路交口以西长方形地区内，密布着上世纪二、三十年代建成的不同国家建筑风格的花园式房屋 2000 多所，而且其中多数是名人故居。由于这个区域正好覆盖了成都道、常德道、大理道、睦南道、马场道这五条主要的大马路，所以这个地方又叫“五大道”。五大道是现在国内为数不多的，大面积完整保存下来的租界别墅建筑洋房花园群。

五大道的洋房花园，既是西洋造园艺术在中国的集中展示，是外来文化与中国文化融合交汇的成果，又体现了在当时的时代背景和历史环境中，房主与园主的社会心态与价值取向，具备极高的历史价值和艺术价值。

3.1.1 已毁租界花园的现状

(1) 已毁租界花园的数量

根据实地调研、与专家权威交谈及走访当地居民，已毁租界花园的数量确定为 9 座。这些洋房花园分别为：潘复故居、德瑾琳别墅、义路金花园、徐士章花园、安乐村、剑桥大楼、林修竹故居、民园大楼、晓园。此外，还调研了五大道周边英租界内已毁的两座花园：皇后花园和久不利花园。



图 3-1 已毁洋房花园分布图

(2) 已毁租界花园的分类

已毁租界花园可分为三类：第一类是公园型租界花园，包括义路金花园、皇后花园和久不利花园；第二类是公寓型租界花园，包括安乐村、晓园、民国大楼和剑桥大楼；第三类是别墅型租界花园，包括潘复故居、德琳琳故居、徐世昌花园、林修竹故居。（见表 3-1）

表 3-1 五大道已毁洋房花园分类表

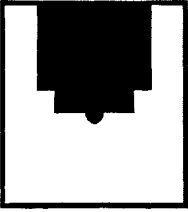
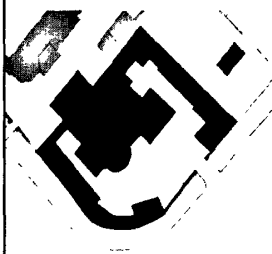


花园类型	花园名称	设计师	备注
公园型租界花园	义路金花园	未详	英租界第二座花园
	皇后花园	未详	英租界第四座花园 半规则式花园，中西合璧
	久不利花园	未详	造园特点为规则和自然式相结合
公寓型租界花园	安乐村	保罗·鲍乃弟	
	民国大楼	罗尔夫·盖苓	
	剑桥大楼	罗尔夫·盖苓	
	晓园	未详	
别墅型租界花园	潘复故居	法国建筑师	主楼是三层砖木结构

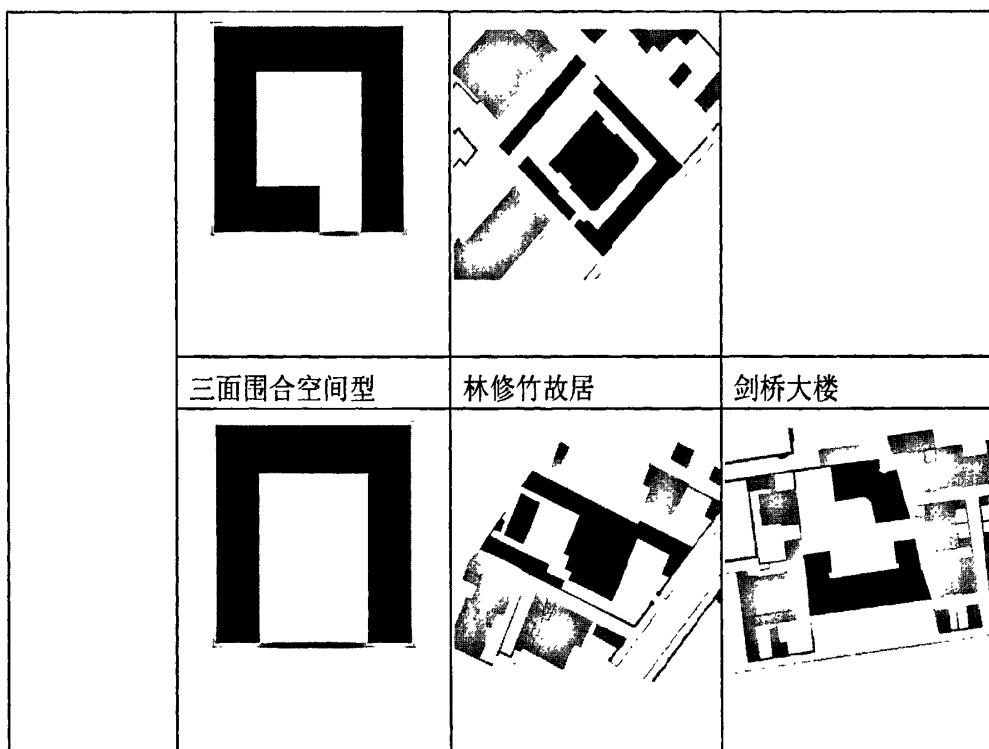
	德瑾琳别墅	未洋	
	徐世昌花园	罗尔夫·盖苓	二层砖木结构洋楼
	林修竹故居	美国著名建筑师	三层砖木结构洋楼

(3) 已毁洋房花园布局特点——洋房与花园的关系

在近代中国开埠城市中，随着西方先进生产力和先进技术的引入，西方的建筑与造园理念也逐渐占据了优势。在近代中国的租界中，营造出花园洋房这样一种建筑形态。其中多层欧式楼房作为构成主体，统领着整个花园的布局。洋楼集待客、宴会、生活和工作等多种功能于一体，体现了西方集约的土地利用方式，和高度人工化的设计倾向。中国传统的花园别墅是以单层土木结构建筑群来实现的，建筑与庭院山水融为一体，讲究师法自然，人工建筑与自然景观相辅相成，相得益彰，但是在近代城市中这种传统的建筑布局面临着土地紧张、不利于防火等弊端，与新兴的花园洋房相比在经济性、实用性方面处于明显的劣势。在近代中国数十年的城市发展中，传统的中国式园林渐渐衰落下去，而西式的花园洋房逐步兴起，迅速的占领者中国开埠城市的租界区和华人富人区。

表 3-2 已毁洋房花园布局类型表

布局类型		已毁洋房花园	
院包房	三面围合建筑型	晓园	
			
	四面环绕建筑型	潘复故居	
			
房包院	四面围合空间型	徐世章花园	



中国传统的住宅与庭园的关系是：前宅后园。住宅建筑多为有机联系的单层建筑群，通过多跨式、轴线式、多进式、合院式的建筑群体，满足屋主生活、工作、社交、礼仪等方面的需要。与私宅相匹配的花园往往偏居一隅，或居后、或居东、或居西，通常被称为“后花园”。在花园中，会营造具有休闲观赏功能的园林建筑，如厅堂、廊亭、楼阁、榭舫散布于柳暗花明和曲径通幽之处，彰显人类尊重自然之下的巧夺天工。

近代中国城市开埠后，改变了中国传统的居住结构和生活方式，从西方引入了花园洋房，传统的前宅后园的关系，被新兴的前园后宅所代替。这种布局方式，在所调研与测绘的花园中占主导地位。

前园式布局，具备许多特点和优势：第一，在多层建筑与宽阔街道之间加入缓冲空间，宅前的花园掩盖了洋房高大的建筑体量；第二，原本传统建筑门楼的高大形象，因花园的介入使得生硬的界面趋向柔和；第三，处于同一地块的两户建筑，在保证南北日照间距的情况下，对土地开发利用更为有利；第四，前园式摆脱了中国传统的宅园分离式布局，采用宅园一体化布局。宅园布局的变化，对生活方式产生了影响，原来中国园林适于在园林中慢慢畅游，现在的洋房花园，将人的活动引到室内，花园从游赏对象变为观赏对象，适于人们在室内坐观，大量的室内沙龙、舞会、音乐会也就取代了传统的曲水流觞和中秋漫步。洋房花园

用新的建筑语言，新的布局特点引领着逐渐西化的新生活，推动着中国城市走向近代化。

五大道的花园可以当作是洋房的庭院，这里空间开敞，景观优美。经过研究和统计，课题组认为，从洋房与花园的关系方面来看，五大道已毁的洋房花园布局可以分为两种：院包房和房包院。院包房的格局多是上世纪二三十年代花园洋房的原始类型，已毁的洋房花园又可分为三面围合建筑型、四面环绕建筑型、四面围合建筑型三种类型；房包院的格局多为建国后以及地震后扩建加盖而成，这种洋房花园又分为四面围合空间型和三面围合空间型。

尽管在五大道洋房花园中，院包房的布局方式占大多数，但在已毁的洋房花园中，院包房和房包院的几种空间类型都有其代表性院落。

(4) 已毁花园的现状用途

五大道已毁的花园，按照现状用途可以分为三种，第一种是作为公共建筑，第二种是作为私宅、社区和公寓，第三种是作为公园。（见表 3-3）

表 3-3 已毁洋房花园现状用途表

用途种类	洋房花园名称	现状详细用途
公共建筑	潘复故居	部分变为天津市第二十中学
	德瑾琳别墅	天津市一招及干部俱乐部
	徐世章花园	天和医院
	林修竹故居	和平区第十二幼儿园
	义路金花园	音乐厅文化广场
住宅、公寓和社区	剑桥大楼	居住用房
	民园大楼	公寓
	晓园	公寓
	安乐村	综合社区
公园	皇后花园	复兴公园
	久不利花园	土山公园

3.1.2 已毁花园的形成历史

五大道洋房花园均是在天津开埠以后，逐渐设计建设完成的。它们在形成时大多数是租界当局高官、清王朝遗老遗少、北洋政府要员、富商显贵等的故居。12座已毁的洋房花园建造年代都是在19世纪80年代到20世纪30年代，其中修建最早的是德瑾琳别墅，修建于1886-1890年洋务运动时期，期间许多洋人在

清政府任职，建宅造园，这些洋房花园的出现，带来了先进的西方造园理念。潘复故居修建于1919年，五四爱国运动爆发，新思潮、新观念的引进对园林的建造产生了很大的影响。徐世章花园修建于1922年，义金路花园修建于1925年，处于民国初期，百废待兴，在新的思想和文化的影响下，洋房花园有着明显的西方特点，规则式的花坛与绿地，公共花园的概念引入，都对这一时期的造园昌盛了影响。剑桥大楼修建于1936年，名园大楼修建于1936-1937年，皇后花园和久不利花园均建于1937年，林修竹故居建于1938年，这一时期是抗日战争时期，社会的动荡不安，战火不断，租界成为上层社会各界名流最好的避难所，这一时期租界内洋房花园的建造有明显的增加。

3.1.3 已毁花园毁损原因

(1) 潘复故居目前建筑保存完好，但花园已消失，原因是2006年，这里实施改造，有一部分变成了天津第二十中学。

(2) 德瑾琳别墅内原有洋楼十余栋，1900年义和团烧毁主城堡楼。1997年又拆除四栋，其余建筑及园中大树至今保存较为完好。

(3) 义路金花园，1974年，因城市建设需要对南京路进行拓宽，占去花园大部，面积减为不到3亩，成了一处封闭式街心绿地，又称小白楼三角绿地。2003年，三角洲绿地再次由于城市建设被牺牲，被“音乐厅文化广场”所代替，成为一处具有现代气息的城市公共绿地。

(4) 徐世昌花园在解放初变为天和医院，园内经过数十年改建扩建，只能依稀辨认出昔日的辉煌片段。

(5) 安乐村是人文环境良好的公寓式社区，原本绿树成荫，但绿地和花园在1990年代被停车场所代替。

(6) 剑桥大楼现在为居住建筑，因为现代生活停车需要，花坛绿地也变成了水泥地面的停车场。

(7) 林修竹故居现为和平区第四幼儿园使用，儿童活动场地和活动设施占据了花园的大部。

(8) 民园大楼现为公寓，因现代生活停车需要，绿地变为停车场。

(9) 晓园是杨文恺故居，位于大理道西头，因为现代生活停车需要，原本较好的园林绿化变为水泥地面的停车场。

经过归纳总结，五大道已毁花园的毁损原因可分为三类：第一类是毁于战火，例如德瑾琳别墅主城堡楼；第二类是用途变更，例如潘复故居，徐世昌花园，林修竹故居；第三类是城市改扩建，例如德瑾琳别墅1997年拆除的四栋洋楼，义

路金花园；第四类是被停车场或硬质地面侵占，例如安乐村，睦南道 120 号，剑桥大楼，民园大楼，晓园。（见表 3-4）

表 3-4 五大道已毁洋房花园毁损原因表

花园名称	毁损原因
潘复故居	建设改造
德瑾琳别墅	战火烧毁
义路金花园	道路扩建
徐世昌花园	实施改造
安乐村	扩建
剑桥大楼	停车场
林修竹故居	建设改造
民园大楼	停车场
晓园	停车场

3.1.4 已毁花园的风格特点

五大道已毁的 9 座花园，建造年代不同，所处的位置不同，房主（园主）的身份与地位不同，设计师与建造者也分别来自不同的国家和地区，因此各自形成了自身的风格特点。从五大道洋房花园整体来看，其中大部分花园的艺术风格应该属于折衷式园林。下面从规划和要素两方面探讨已毁洋房花园的风格特点。

(1) 园林规划方面

折衷主义风格的园林是由英国自然式风景园演变而来的，这种造园风格将规则式花园与自然式园林有机结合在一起，五大道的洋房花园多呈现出这种特点。

五大道现存洋房花园的规划分为三种风格：西式、中式和中西合璧式。

西洋式风格的布局为平地花园。花园中心为圆形，形成向多个方向的辐射道路，中心为喷泉水池，如纳森故居和外国语学院内专家楼。喷泉之周配以方形植坛，这种布局在当时欧洲十分常见。植坛中所植植物，也不尽是花灌木，有些亦是三三两两的乔木之下，遍铺草坪。

有些花园因大部分改为停车场地之后，花园绿化很少，但仍不失集中绿化之特色，以四季花色和绿意尽展花园生态本意。西式花园的路径分为交通路径和休闲路径，形式上多为直线式，亦有曲线分隔花坛，以附自然式英国花园之格调。但是，纵观所有花园中，极少英式缓坡的微地形处理，唯有林子香故居一所。乔木之下铺草坪的花园不在少数，几占一半。所植花木有碧桃、山楂、葫芦、海棠、

核桃、黑枣、柿树等。绿篱之风，在当初园圃之中，略见一斑，但如今之园，却被大量移去，代之以更多的草本花卉。

中西合璧的花园中，偏中式的花园，仅在庆王府和成都道 116 号民居中可见。成都道 116 号独辟一园，面积较小，但大型太湖石假山的体量，明显成为不容置疑的主景。庆王府花园也是如此，几占花园三分之一用地的假山之前有曲水和拱桥，假山之内有山洞和蹬道，假山之上有六角亭，这些要素忠实地诉说着中国的王府情怀。假山前的平地铺装和喷泉雕塑，则显得地虽开阔敞朗和中轴对称，但显然处于从属地位。

已毁洋房花园的总平面规划布局分为房包院和院包房两种。院包房式的洋房花园，院大房小，楼房多为二层至三层的楼房，房子居于院落中后部。这种建筑后置式的布局，既让出了东西向的消防通道和南北向的日照间距，同时在中后部分进行了行道树式绿化，有效地进行邻里的遮挡和过渡，遮荫和美化，消除了体量雍肿的形象。因为很多西式建筑因内部功能太复杂而不如传统中式建筑轻盈，又因为考虑正立面多，而考虑侧立面和背立面相对较少，所以体量臃肿就成了洋房建筑单体比较常见的一个现象。院包房的规划格局恰恰能够消除建筑臃肿的体量感，让建筑更好的融入环境。

在花园洋房中，虽然建筑占地不过三分之一，但是建筑体量却一点不小。在西方别墅的园宅关系中，园明显处于从属地位，宅才是真正的主人。因此，在花园设计、营建和维护显出明显逊色于建筑的不同地位。这一点与中国大不相同，中国的造园艺术远胜于建筑艺术，被认为是技术、艺术、文化的完美组合。

(2) 造园要素方面

五大道已毁洋房花园没有明确独特的风格特点，他们的风格特点主要从考证现存花园的风格特点得出。

现存花园风格特点：

造园要素包括园林建筑及雕塑小品、园林植物和园林山水等。

第一，园林建筑及雕塑小品。洋房花园的主体是洋房，花园的风格必然与洋房的风格取得一致。洋房花园中的园林建筑和小品在中国近代园林中拥有重要地位，它们在小品种类、建筑技术和建筑材料上都有很大贡献。小品的种类包括喷泉、日晷、圆亭等；先进的建筑技术有钢筋混凝土结构和铁艺围墙、护栏；新的建筑材料有水磨石、玻璃、马赛克等。

第二，园林植物。五大道洋房花园中的植物，以中国本土植物为主，应用最多的是白蜡、杨树、国槐等。草坪的大面积使用是世界园林进入到现代时期的典型特征。在五大道洋房花园中，草地成为花园的标志性要素，草坪呈现的开阔性与传统中国园林的幽闭感形成鲜明对比，已成为花园不可缺少的造景手法。例如，

皇后公园虽然面积较小,同样在园中大量运用草坪、树丛和树群等植物要素造景,并通过各种园艺手段将其整形剪修,形成了层次丰富的植物景观。

第三,园林山水。叠山理水是中国传统园林的典型手法,但在五大道的洋房花园中却非常少见。租界所在的地方,原本是坑塘洼地,经过租界当局吹泥垫地、建筑修建之后,基地的水平面已经太高,已不适宜蓄水造景,因此花园中水体的应用是比较少见的;假山石是中国园林区别于西方园林的重要特征之一,在洋房花园中

也极少见到。但是在五大道山水要素并非不可见,在庆王府这样中西合璧又偏向中式的花园中还是存在的。¹⁵

总之,就要素来看,西式花园以平地造园为主,中式园林以堆山理水为主;西式园林以规则式喷泉水池为主景,中式花园以假山和自然水池为主景;西式花园以花木绿化为主要手段,中式花园以山水建筑为手段。与天津意租界的意大利式花园不同的是,大部分五大道西洋式花园少有雕塑,多数只在喷泉上做些文章,有杯形者,有多层者,诸如此类。

3.2 五大道已毁花园个例研究

3.2.1 马场道花园洋房

(1) 潘复故居

业主背景:

潘复(1883-1936),山东济宁人,1883年出生,清末举人,出身名门望族。早年曾为江苏布政使幕僚。辛亥革命后,加入进步党,积极从事政治活动,1913年,被委任为山东实业司司长。

同年11月又改任山东运河疏浚

局筹备主任。1916年,任全国水利局副局长、署理总裁。1920年8月改任运河疏浚局副局长、任北洋政府财政次长、兼盐务署署长、山东省筹账会会长。他在家乡济宁开办慈善院,与其父潘守廉捐款多次,累计达1万元,收容施助老弱病残和孤儿百余人。



图 3-2 潘复故居原貌位置图

¹⁵杨乐 朱建宁 熊融,《浅析中国近代租界花园——以津、沪两地为例》

1921年，靳云鹏内阁倒台，潘随之去职，移居天津。1925年，奉系的张宗昌督办山东军务，潘复再次出山，担任督署总参议。1926年，张作霖控制北京政府后，潘复出任财政总长。1927年，张作霖在北京成立中华民国安国军政府，任命潘复为国务总理，并兼任交通总长，达到了自己事业的顶峰。不过，随着北伐军频频告捷，张作霖被迫撤往关外，同时也宣告了潘复内阁的倒台。1928年下台后，在天津宅第久居。后来，潘复虽被张学良聘为高级顾问，但已然是远离了政坛的漩涡中心，他在天津租界内安心过起了寓公的生活。1936年，潘复在北京去世。¹⁶

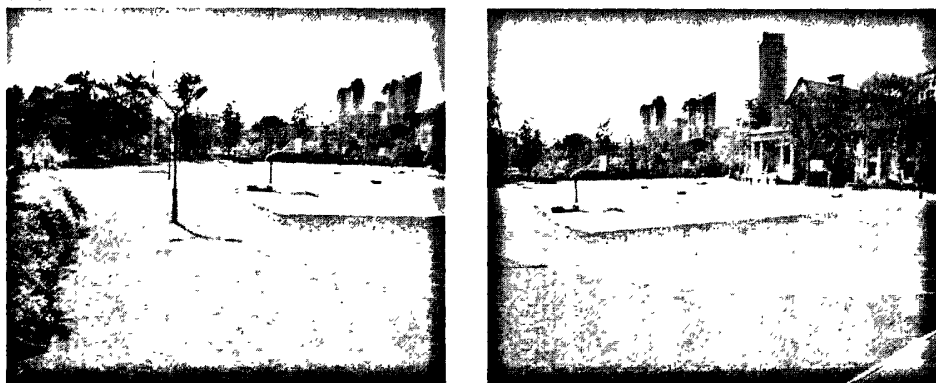


图 3-3 潘复故居花园现状

花园位置：

潘复的别墅位于原天津英租界马厂道东端（今和平区马场道2号）。

修建过程：

天津开埠后，九国列强相继在天津开辟租界，英租界是九国租界划定最早的一个，始于咸丰十年（1860），后经过三次扩张，潘复别墅就建在第一次扩张后的“新增界”内。民国八年，任北洋政府财政次长的潘复，选在马场道东端的小白楼一带，建起了豪华官邸，与“义金路花园”仅一河（墙子河）之隔，但面积比租界花园（6.12亩）还要大一半，可见花园别墅主人的显赫地位。旧址建于1919年，他委托开滦董事庄乐峰代请法国工程师设计建造。

风格特点：

洋房的风格特点：洋房连同花园在内占地十余亩，别墅前部临街，主楼是英格兰风格的花园洋房，分为东西两楼，三层砖木结构建筑。入口处的门厅为弧形，以爱奥尼克石柱支撑起二层的大阳台，石柱分成四组，中部两组为双柱排列，两侧的为单柱形式。

¹⁶来新夏，《天津的园林古迹》

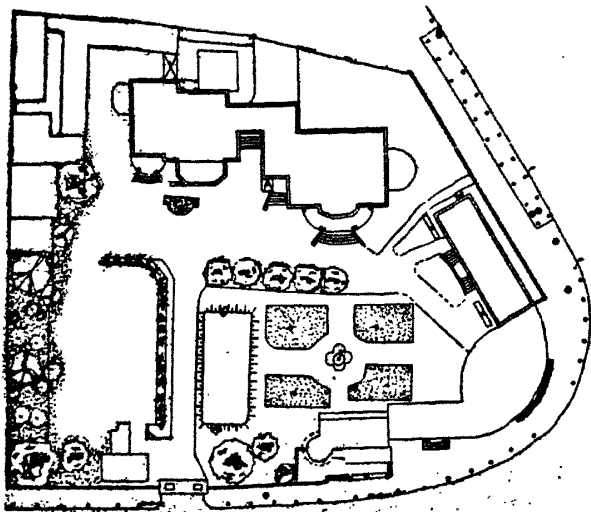


图 3-4 潘复故居花园原貌平面图

从院落的入口处通过甬道与主入口处的大台阶相连。外墙水泥抹面，屋顶为瓦楞铁皮平顶。室内门窗所用地板一律为菲律宾进口木料，名贵高雅。主楼的东楼下为招待达官显贵的客厅，西楼下为接待亲友客厅。院内所有楼房共计 17 间，建筑面积 3827.99 平方米。

花园的风格特点：花园仿西洋自然园林风格，栽植各种树木，花草点缀其间。洋房坐落于花园内，隐没在绿树环抱之中，颇具庄园氛围。

表 3-5 潘复故居造园要素与特点列表

造园要素	特点
雕塑小品	西式喷泉，位于花坛中心
花坛绿地	现代式规则绿地，西式
围墙	西式铸铁艺栅栏围墙
植物	乔木：洋槐、桧柏、雪松、油松、侧柏、白蜡、合欢、法桐等
	花灌木：蝴蝶槐、碧桃、丁香、木槿、金雀梅、蔷薇、紫薇、红叶李、黄棣棠、黄刺梅、金银木、西府海棠、
	灌木：黄杨、小檗、女贞、小榆树
	花草藤类：紫藤、鸢尾

现状：

现成为天津第二十中学，花园消失，建筑保存还好。

损毁过程：

解放后，这里为天津市农林局办公楼。2006年，这里实施改造，有一部分变成了天津第二十中学。

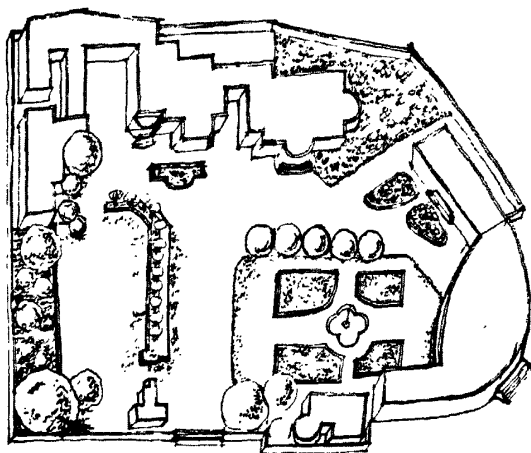


图 3-5 潘复故居花园原貌鸟瞰图

(2) 德璀琳别墅

业主背景：

德璀琳（1842—1913），英籍德人，他 22 岁时来津，进中国海关为四等帮办，得到清政府重臣、直隶总督兼北洋大臣李鸿章的赏识。1877 至 1904 年间，德璀琳三任天津海关税务司司长。其间，他还兼任李鸿章的顾问、英租界工部局董事长、海河工程委员会主席等显赫职务达 13 年。德璀琳是英租界当局最重要的人物，他和李鸿章关系密切，一直做李鸿章的政治、经济、外交、新政的助手。1913 年 1 月 4 日德璀琳病故于天津，葬于别墅院东院南部。



图 3-6 德璀琳别墅原貌位置图

花园位置：

德璀琳别墅位于今河西区马场道一号院。

修建过程：

这是德璀琳的私人别墅，修建于光绪十二年（1886）至十六年（1890 年）。1886 年春，李鸿章把今日佟楼附近的 200 多亩土地赠给了德璀琳。当时这一带还没有划为英租界地，德璀琳把这片土地圈起来，修建了当时天津最大的一座私人花园，旁边还修建了赛马场。

1887年夏天，德璀琳在院中建起一座三层青砖楼，铁瓦屋顶，四角建平顶角楼，这是他的宅邸，具体位置在别墅东部，跑马场正北，之间隔着一道水渠，外界称“别庄”。宅邸属于英国中古时期城堡式建筑，1889年在维多利亚花园旁建成戈登堂，有说便是这座城堡的翻版。

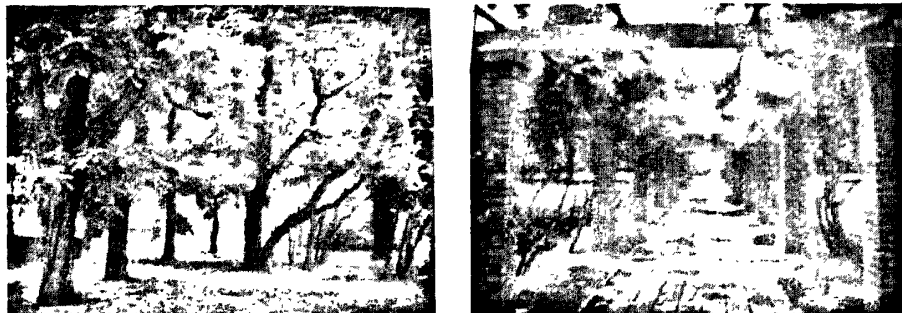


图 3-7 德璀琳别墅现状

1890年，“养心园”内又有四座英式和德式的古典欧洲风格的二层洋楼拔地而起。从此，德璀琳别墅便成了这片园林与五座小洋楼的代称。由德璀琳别墅门口向里望去，小路两旁，芳草铺地，树木成荫，曲径通幽，五座小洋楼掩映在绿树之中，深邃雅静。当时，清政府还派军队驻扎在“养心园”担任警卫。

1895年，德璀琳将花园的72亩地捐交英租界工部局，先是建起“游艺场”，1927年继又建成英国乡谊俱乐部，即今干部俱乐部。日军侵华时期，这里改名国际俱乐部。¹⁷

风格特点：

洋房的风格特点：德璀琳别墅是典型西洋风格的园林别墅，别墅内洋楼十余栋，初名“养心园”。

花园的风格特点

典型的西式园林，从别墅门口向里望去，小路两旁，芳草铺地，树木成荫，曲径通幽，五座小洋楼掩映在绿树之中，深邃雅静。

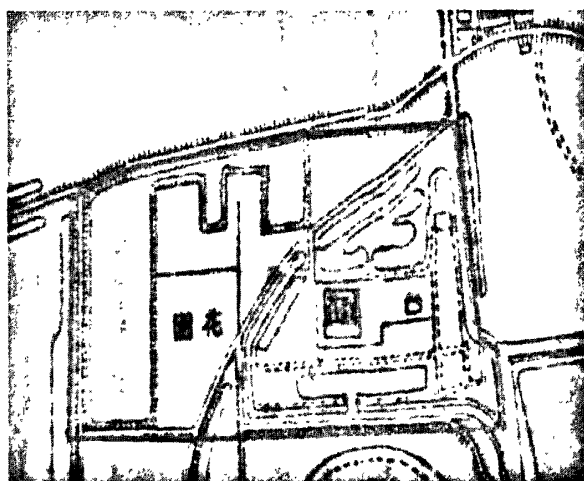


图 3-8 德璀琳别墅原貌平面图（自《天津历史名园》）

¹⁷来新夏，《天津的园林古迹》



图 3-9 德璀琳别墅鸟瞰图（自《天津历史名园》）

表 3-6 德璀琳别墅造园要素与特点列表

造园要素	特点
雕塑小品	西式花藤花架
花坛绿地	现代式规则绿地，西式
围墙	西式铸铁铁艺栅栏围墙
植物	乔木：洋槐、桧柏、雪松、柳树、侧柏、白蜡、臭椿、合欢、法桐等
	花灌木：碧桃、丁香、木槿、金雀梅、蔷薇、紫薇、黄棣棠、黄刺梅、金银木、西府海棠、
	灌木：黄杨、小檗、女贞、小榆树
	花草藤类：凌霄、紫藤、五叶地锦、鸢尾、兰

现状：

现在这座宏大的别墅内，尚有五座小洋楼完好地保存。更有参天大树和茂密的林地，栖息着多种鸟类，是繁华都市中心的一处自然和历史文物保护地。作为天津市第一招待所和干部俱乐部依然发挥着重要作用。

损毁过程：

1900 年义和团运动爆发，最早建于 1887 年的城堡式洋楼，连同毗邻的英国跑马场被义和团烧毁。1997 年又拆除四栋洋楼，其余建筑及园中大树



图 3-10 义路金花原貌位置图

今存。

(3) 义路金公园

花园位置：

义路金花园 (Elgin Garden) 原位于英租界，面积约 6.2 亩，现位置为小白楼平安影院 (今音乐厅) 旁，曾名：儿童公园、平安公园、小白楼三角绿地。

修建过程：

1879 年，英租界当局在今南京路、开封道、徐州路交会处建造“义路金花园”，花园占地面积 0.41h m²，是租界较早的花园之一，也是英租界内继维多利亚花园之后建成的第二座花园。20 世纪 20 年代，随着英租界的建设，小白楼一带逐渐形成繁华商业区，义金路花园就建在小白楼平安剧场 (建于 1919 年) 和起士林餐厅前，成为一处供人休憩的街心花园。1974 年因修建南京路义路金公园被拆除。

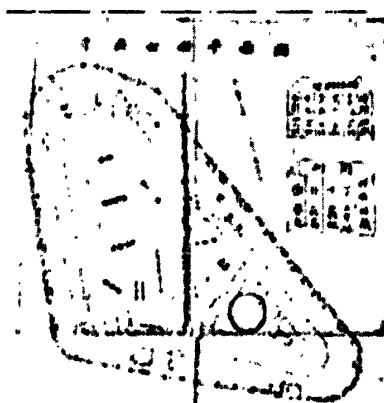
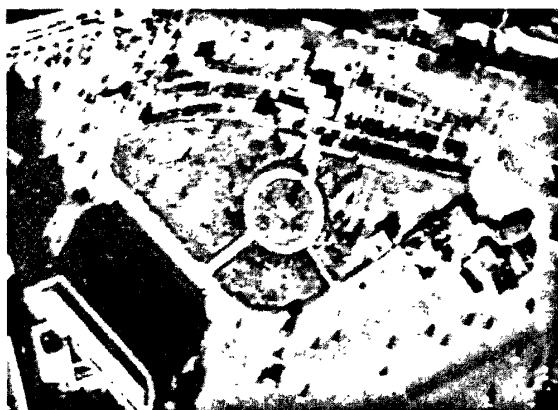


图 3-11 义路金花园原貌平面图 (天津档案馆提供)

风格特点：

义金路花园在 10 座租界花园中规模最小。花园设计采用自然式布局，设计敞快简洁，以树木花草造景，园中有三组花架，爬满了紫藤，为我国良种的藤萝，



成了花园的主景。全园以绿化为主，座椅隐于树木和花架之下。园中设有儿童游艺场，有秋千、横木、滑梯等，故那是有人称之“儿童公园”，民国年间，此园游戏器具使用要求为十四岁以下的儿童。花园的外围建有造型精致的铁艺围墙，天津沦陷时期被拆除了。

图 3-12 义路金花园鸟瞰图 (自《天津历史名园》)

表 3-7 义路金花园要素与特点列表

造园要素	特点
雕塑小品	三组西式花藤花架
花坛绿地	现代式不规则绿地，西式

围墙	铁艺围墙
植物	乔木：国槐、洋槐、桧柏、雪松、柳树、侧柏、白蜡、臭椿、合欢、法桐等
	花灌木：海棠果、龙爪槐、碧桃、丁香、木槿、金雀梅、蔷薇、紫薇、黄棣棠、黄刺梅、金银木、西府海棠、
	灌木：黄杨、小檗、女贞
	花草藤类：月季、凌霄、紫藤、五叶地锦、鸢尾、兰

现状：

今音乐厅南侧广场，即音乐厅文化广场。

损毁过程：

该花园于 1974 年拓宽南京路时被占用去花园大部，仅剩不到 3 亩，成了一处封闭式街心绿地，又称小白楼三角绿地。2003 年，仅有的一小片绿洲也随着这里的建设改造消失了。建成了一处具有现代气息的绿地“音乐厅文化广场”。音乐厅旧称“平安剧场”。¹⁸

3.2.2 睦南道洋房花园

(1) 徐士章花园

业主背景：

徐世章（1889—1954），民国总统徐世昌的堂弟，1889 年生于天津，早年在比利时列日大学留学，获得经济管理学士学位。1911 年赴意大利担任万国博览会审查委员。继赴英、法、德等国考察商业及铁路行政。1912 年学成回国后，先后任交通部路政司属官和京汉铁路管理局副局长、津浦铁路管理局局长。1920 年起任交通部次长、全国铁路督办和交通银行副总裁、中国国际运输局局长、币制局局长等职。1922 年寓居天津后，担任铁路学院名誉董事、天津耀华中学董事、工商学院董事长、天和医院董事长等闲职。业余生活热衷于文物收



图 3-13 徐世章花园原貌位置图

¹⁸ 来新夏，《天津的园林古迹》

藏和玉器收藏。许世章精通建筑学，房地产生意做得很红火。他还热心公益事业，兴办教育、医疗机构。新中国成立后，继续投身到祖国的建设事业上。抗美援朝时期，他曾经卖房捐款购买飞机大炮支援前线，为支持国家经济建设，认购 10

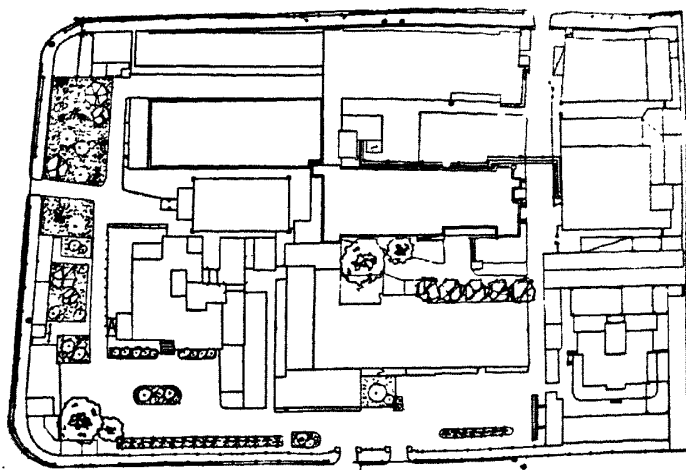


图 3-14 徐世章花园原貌平面图

年期公债 25000 元，是当时私人认购公债数额最高者之一。晚年，他又将自己一生收藏的近 3000 件文物全部无偿捐献给国家。1954 年病逝。¹⁹



图 3-15 徐世章花园现状

花园位置：

徐世章花园位于和平区陆南道 126 号。

修建过程：

徐世章花园修建于 1922 年，由德国设计师罗尔夫·盖苓设计。

风格特点：

洋房的风格特点：这是一座三层砖混结构建筑，外观为摩登风格，唐山地震后，立面有了较大改动。楼内设有书房、舞厅、客厅、餐厅等。

¹⁹来新夏，《天津的园林古迹》

花园的风格特点：花园为英国庭院式，花园中设有花坛，树种丰富，高大的乔木掩映着尺度适宜的小洋楼，形成幽静安逸的私人花园，四周为透景式花墙。

表 3-8 徐世章花园造园要素与特点列表

造园要素	特点
雕塑小品	无
花坛绿地	规则式花坛、无规则绿地
围墙	透景式花墙
植物	乔木：国槐、洋槐、桧柏、白蜡、臭椿、法桐等
	花灌木：丁香、木槿、蔷薇、紫薇、黄棣棠、黄刺梅、金银木、西府海棠、
	灌木：黄杨、小檗、
	花草藤类：紫藤、五叶地锦、鸢尾

现状：

解放初变为天和医院，沿用至今。

损毁过程：

徐世昌花园在解放初变为天和医院，园内经过数十年改建扩建，建筑尚存，但花园已不再是往日的布局与风貌。

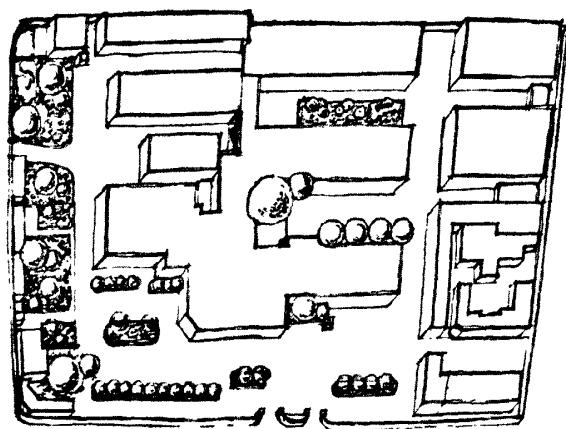


图 3-16 徐世章花园原貌鸟瞰图

(2) 安乐村

业主背景：

安乐村社区有良好的人文环境。历史上许多风云人物，如：东北将领马占山，张学良的二弟张学铭，爱国政治活动家、实业家李烛尘等都在此工作，生活过。毛泽东主席第一次莅临视察时，也曾作客于本社区居民家中。现在，安乐村社区同样是高知、高干等高层次人士的聚集地，人们称之为“三高”地区。

花园位置：

安乐村社区坐落于天津市五大道地区，由马场道、桂林路、河北路、重庆道、长沙路、成都道相接形成。占地面积 0.4 平方公里。



图 3-17 安乐村原貌位置图

修建年代：

建于 20 世纪 30 年代。

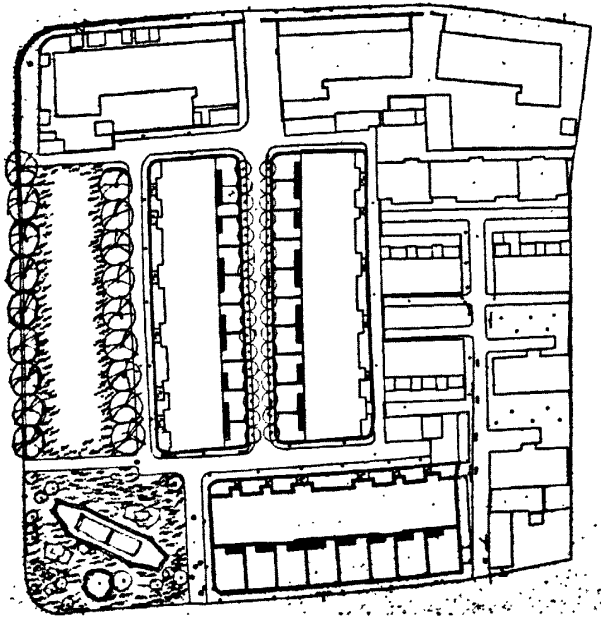


图 3-18 安乐村原貌平面图

风格特点：

洋房风格特点：本社区各式各样的建筑物风格独到，建筑密度较低，里弄宽约 5 米，并与两侧院墙之间留有 1 米宽左右的绿化带。

花园风格特点：每一个单元前后都有宽敞的庭院，居住环境舒适，没有明确的造园意识，乔灌木多为常见树种，土地裸露，仅供居民休闲活动。

表 3-9 安乐村造园要素与特点列表

造园要素	特点
雕塑小品	报废快艇位于绿地中心
花坛绿地	无规则绿地，裸土
围墙	透景式花墙（有花钵）
植物	乔木：国槐、洋槐、桧柏、白蜡、等
	花灌木：丁香、木槿、蔷薇、紫薇、黄棣棠、黄刺梅、金银木、西府海棠、
	灌木：黄杨、小檗

花草藤类：紫藤、五叶地锦、鸢尾

现状：



图 3-19 安乐村现状

现在是大型居住社区，社区内有居民 2497 户、7702 人。

损毁过程：

在 1990 年代，由于现代生活停车的需要，绿地变成了停车场，环境质量变差。

3.2.3 重庆道洋房花园

剑桥大楼

花园位置：

剑桥大楼位于和平区重庆道 24 号。



图 3-20 剑桥大楼原貌位置图

修建年代：

该建筑建于 1936 年，为奥地利建筑师罗尔夫·盖苓设计。

风格特点：

洋房风格特点：剑桥大楼为公寓式住宅楼，因邻近英租界剑桥道（今重庆道），故名剑桥大楼。建筑分前后两幢，为混合结构四层楼房，外檐为清水墙面，局部

混水。外檐各层间均用通长混凝土板作装饰兼窗台、雨棚，体现了现代建

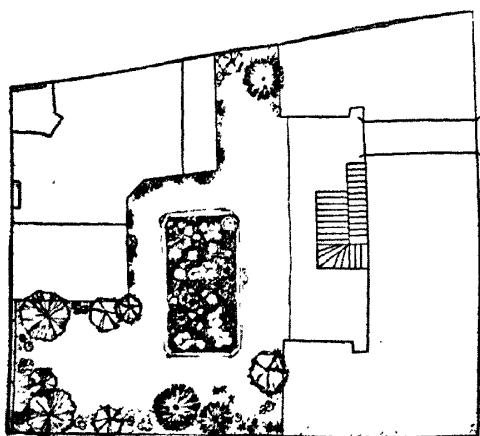


图 3-21 剑桥大楼花园原貌平面图

筑轻盈的结构美感。房间布局合理，暖卫设施齐全。这座建筑具有典型的现代建筑特征。²⁰

花园风格特点：没有明确的造园意识，乔灌木多为常见树种，土地裸露，供居民休闲活动。

图 3-22 剑桥大楼现状



表 3-10 剑桥大楼造园要素与特点列表

造园要素	特点
雕塑小品	无
花坛绿地	现代式规则花坛一座
围墙	砖墙
	乔木：洋槐、白蜡

²⁰米新夏，《天津的园林古迹》

植物	花灌木：丁香、西府海棠、
	灌木：黄杨、女贞
	花草藤类：紫藤、五叶地锦、鸢尾

现状：

剑桥大楼现为居住用房。

损毁过程：

由于汽车数量的增加，居民的停车需求也不断增多，花坛绿地逐渐变为水泥地面的停车场。

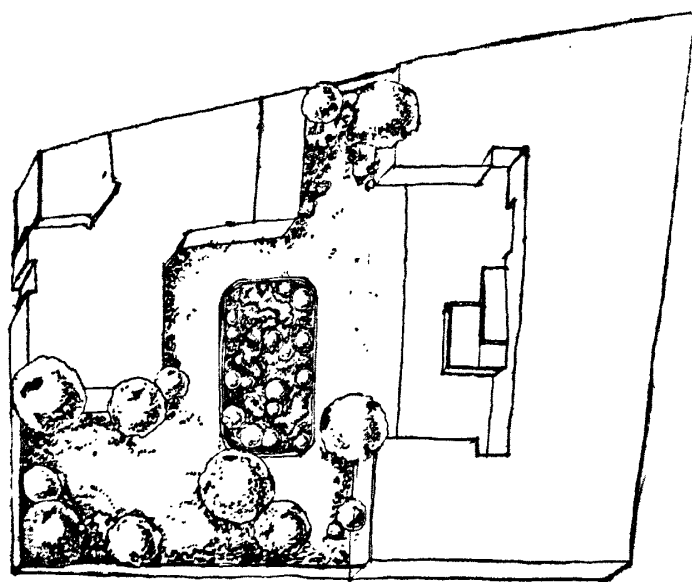


图 3-23 剑桥大楼花园原貌鸟瞰图

3.2.4 常德道洋房花园

林修竹故居

业主背景：

林修竹(1884—1948) 字茂泉。掖县(今莱州市)东南隅村人。实业教育家。林修竹少时勤奋好学，17岁考中秀才第一名。1902年(光绪二十八年)，被清政选派赴日本高等工业学校学习。1911年(宣统三年)学成归国，先后任山东高等学堂教务负责人、省教育司科长、省长公署教育科主稿兼实业科主稿等职，期间，山东省教育、实业方面的规划，均出自他手。他还兼办通俗教育，向民众灌输知识，革除不良习俗，并应聘主办山东省第一次物品展览会，倡办纱厂等实业。林修竹

还亲自起草改进实业教育提案，主持创办了烟台水产试验场、济南矿业传习所、益都蚕丝劝业场、临清棉业实验所、山东工业试验所等。



图 3-24 林修竹故居原貌位置图

1920年，山东省实业厅成立，林修竹被委任为科长，分赴各县调查山东各地的风土物产，编写出《山东各县乡土调查录》，提出了建设各县劝业所案，拟定各县劝业所单行章程17

条，经省议会通过，转令实业厅执行。1921年，他当选为省议员。1924年冬，林修竹

出任山东河务局局长兼山东运河工程总办。因其坚持不懈，成绩显著，受到内务部嘉奖。1925年8月，黄河河水暴涨，为数十年所罕见。他不避艰险，奔赴现场，亲督兵民抢修堵漏，终未酿成大灾。9月中旬，黄花寺告险，又急调沿河8县3万民工抢险。他身先士卒，连续抢护7昼夜。因水势浩大，人力难抵，大堤终被冲溃。在勘察李升屯、黄花寺两处决口时，时值战乱，他虽处绝境，仍努力筹集经费。1926年1月18日，任堵口工程总办，于2月15日下令“李、黄”工程同时开工，昼夜不停。他不支领任何薪水，始终亲临现场指挥，力排万难，终于在春汛前竣工。为加固河防，便利交通，还兼任利(津)荷(泽)汽车路总办，修筑黄河两岸利荷公路长达370余公里，两月告成。沿河民众感其治河之功，在涿口、李升屯、黄花寺等处建碑10余座。1927年，林修竹编纂了《历代治黄史》

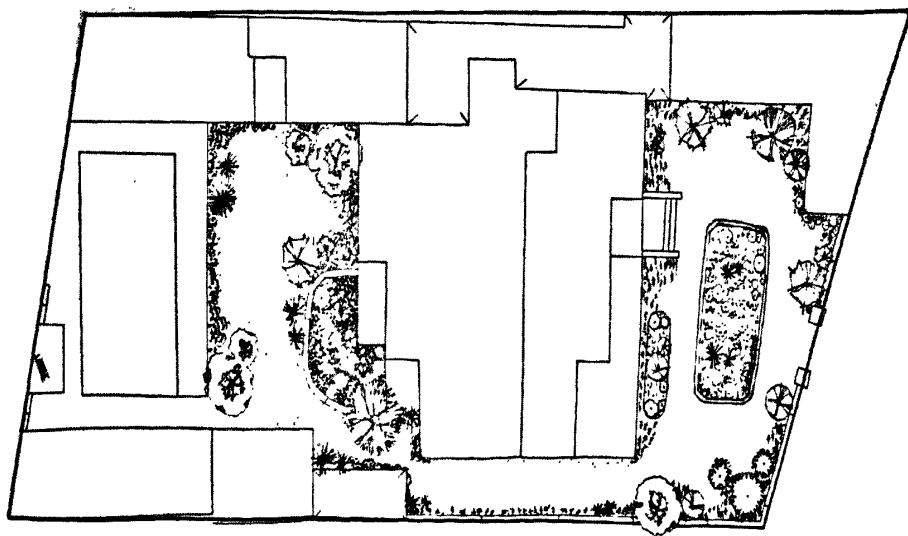


图 3-25 林修竹故居花园原貌平面图

《李黄堵口实记》等书以总结治黄的经验教训。同年秋，他被举荐为北京政府教

育次长，协同总长将北京九校合并为国立京师大学，并应聘兼任法科学长，办学成绩显著。后因政局变化，离职去天津定居。1948年10月19日病逝。著有《茂泉实业文集》《澄怀阁诗集》等流传于世。²¹

花园位置：

林修竹故居位于和平区常德道38号。



图 3-26 林修竹故居花园现状

修建年代：

该楼是林修竹以“日升堂”名义建造的。1938年春，林修竹举家迁至于此。

风格特点：

洋房风格特点：该建筑为三层砖木结构洋楼，由一位美国著名建筑师设计。楼下窗前有大平台，一入门的门厅，楼梯靠右为客厅，左为餐厅，正对着一间为书斋，书斋名“澄怀阁”，意在追求清静安雅的情怀。二楼为林修竹夫妇卧室、大儿一家卧室，另外还设有书房。三楼为二儿和三儿两家卧室。三楼顶为水泥平顶，是个大平台。洋楼带地下室，包括锅炉房、储藏室以及采暖用暖气。有前后院，前院有门房；后院有平房，为佣人住。

花园风格特点：整个庭院以前后院种有海棠树、梨树以及其他的花草树木。

表 3-11 林修竹故居造园要素与特点列表

造园要素	特点
雕塑小品	无
花坛绿地	现代式规则花坛
围墙	砖墙
植物	乔木：洋槐、柳树、侧柏、白蜡、臭椿、等
	花灌木：丁香、木槿、蔷薇、紫薇西府海棠、
	灌木：黄杨、女贞
	花草藤类：凌霄、紫藤

现状：

²¹ 来新夏，《天津的园林古迹》

该故居现为和平区第四幼儿园使用，花园被儿童活动场地和活动设施占去大部。

3.2.5 大理道洋房花园

(1) 民园大楼

洋房位置：

民园大楼位于长沙路 66、68 号。

修建年代：

民园大楼建于 1936—1937 年。



图 3-27 民园大楼原貌位置图

风格特点：

洋房风格特点：著名建筑设计师罗尔夫·盖苓设计，公寓式住宅，原为三层，后来又加了一层。民园大楼全部采用钢筋混凝土结构，建筑材料全部从德国及比利时进口。

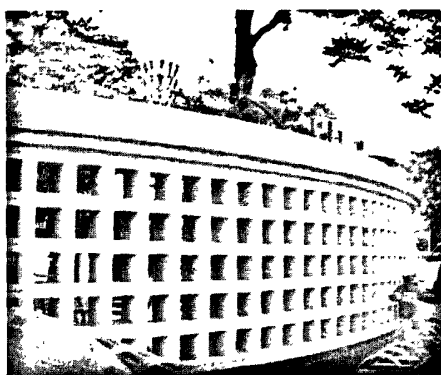
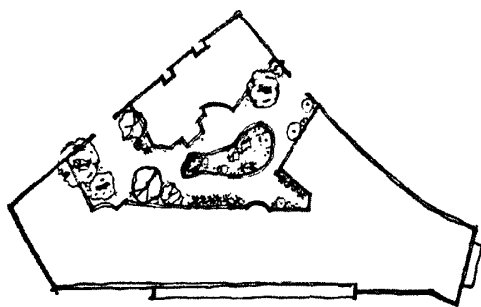


图 3-29 民园大楼现状

整座大楼由甲、乙、丙、丁 4 个不同的单元式住房组合而成不同类型的

标准层，具备从一室户到四室户各种户型。内部布局包括起居室、卧室、厨房、浴室、车库等内容。且水、暖、电、卫设备齐全，建筑标准较高，居住条件舒适。房屋的尺度宜人，建筑不算太高。



3-28 民园大楼原貌平面图

花园风格特点：沿重庆道隔院临街，院墙全部是实墙，很少使用栏杆，院中花木掩住里边的楼窗。最巧妙的是民园大楼的方孔式围墙，它采用百页窗的

原理，看似透孔透光，实际上从外边根本不可能对院内一览无余，这就适应了房主人深居与私密的心理，自然也构成了五大道独有的幽雅与温馨的氛围。

表 3-12 民园大楼造园要素与特点列表

造园要素	特点
雕塑小品	无
花坛绿地	现代式规则绿地，西式
围墙	方孔式围墙
植物	乔木：洋槐、白蜡、臭椿、等
	花灌木：丁香、木槿、黄棣棠、黄刺梅、金银木、西府海棠、
	灌木：黄杨、小檗、女贞、
	花草藤类：紫藤、五叶地锦

现状：

民园大楼现状建筑质量较好，与相邻的民园体育场，民园邮局，民园派出所以及民园卫生院，长沙路成都道交口的民园街办事处，常德道上的民园西里等以“民园”命名的建筑楼群，形成了五大道上的一个特殊风貌段。

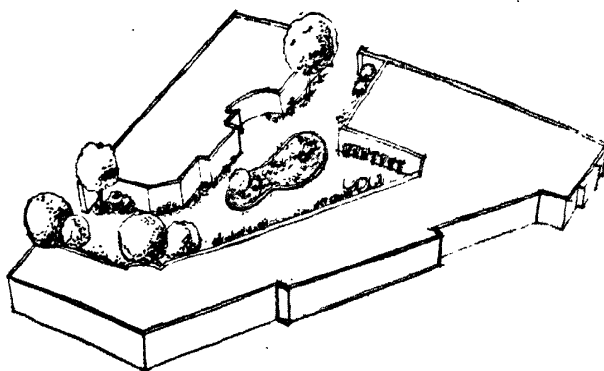


图 3-30 民园大楼原貌透视图

花园损毁过程：

由于汽车的增多，民园大楼围合的花园和由院墙包围的院落，正被停车场所侵蚀，失去了往日的光彩。

(2) 晓园（杨文愷故居）

洋房风格特点：晓园曾经是杨文愷故居，位于大理道西头，由五栋二层高的小楼围合成的院落，房屋的尺度宜人，全部采用钢筋混凝土结构。建筑密度为 65.6%，以前一直是高级公寓。

花园风格特点：前园式花园，花园占中建筑占地面积的三分之一，花园包括三座花坛，花坛与建筑间的间隙自然形成道路和居民的活动空间。庭院空间宽敞，



图 3-32 晓园现状

间或有盆景点缀其间，没有建筑小品，原本花园中园林绿化较好，但随着汽车数量的增加，也变为水泥地面的停车场。

表 3-13 晓园造园要素与特点列表

造园要素	特点
雕塑小品	无
花坛绿地	现代式规则花坛，三座
围墙	砖围墙
植物	乔木：洋槐、白蜡、臭椿、等
	花灌木：丁香、木槿、西府海棠、
	灌木：黄杨、小榆树
	花草藤类：紫藤、鸢尾

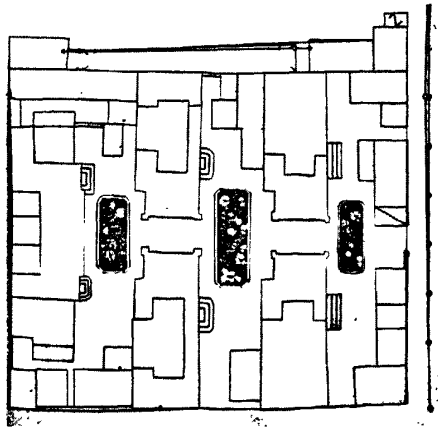


图 3-33 晓园原貌平面图

3.2.6 其他

(1) 皇后花园 (Queens Park)

花园位置:

皇后花园位于英租界敦桥道上(今西安道)。

修建过程:

皇后花园(今复兴花园)建在1901年扩充租界范围内,建成于1937年,是天津英租界内建造花园的第四座花园,也是天津10座租界花园中最晚建成的花园。太平洋战争以后,更名为“黄稼公园”,又名“兴亚二区第四公园”,抗日战争后至今一直用名为“复兴公园”。该处原为英国工部局沥青混凝土搅拌场,1936年搅拌场迁至今西康路,在原址东部建游泳池,西部建公园,称皇后花园。

风格特点:

皇后花园占地面积14.28亩。总体布局为半规则式,造园风格中西合璧,中轴线含蓄隐晦、不甚明显、却能统辖全园。外围致,是中国古的设计手法。园中部组合射,中部组合花坛、方形花坛,中点植孤部包围着修和球形的黄林结构严谨,东部以通长大葡萄架分架东面为儿童游乐场,游乐场有一处沙池,三个滑梯等,四面为花园植物观赏区、种植杨树、国槐、小叶深、栾树、海棠及松柏等树木,幽静雅致。花园围墙原为木板条格栅,具有浓郁的英国花园特色。

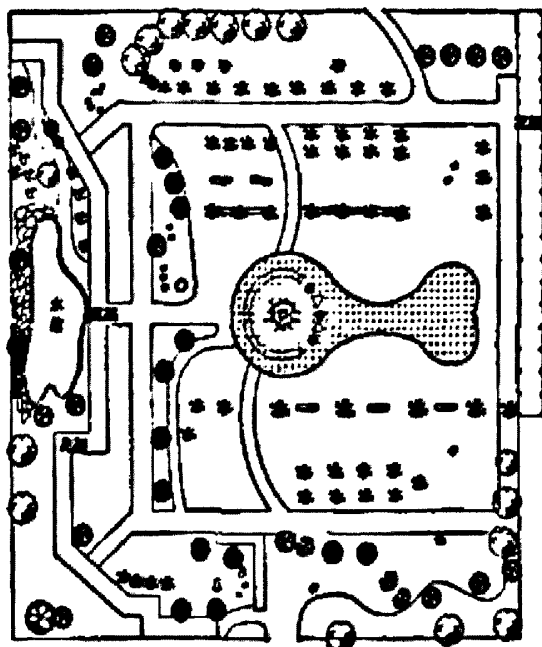


图 3-34 皇后花园平面图(自《天津租界园林保护》)

内立石碑多处,含蓄丰富的艺术水平;碑廊中中国知名书法家和名人手迹共42幅,有董必武、范曾、王学仲等人,为该园一大特色。山为壁山,横向砌筑成型,技艺比较普通,无特色,园内雪松、毛白杨、海棠等树木高大茂密,均有50年以上树龄。

植物:

乔木: 桧柏、雪松、云松、侧柏、龙柏、毛白杨、柳树、洋槐、国槐、合欢、白蜡、皂角、杜仲、文冠果、柿树、杜梨、苹果等

花灌木: 榆叶梅、蔷薇、紫薇、红叶李、珍珠梅、黄刺梅、金银木、西府海棠、石榴、火炬、丁香、海棠、红花洋槐、黄杨等

灌木: 小檗、女贞、小榆树、五叶地锦

花草: 月季、鸢尾

现状:

现在为复兴花园，几经改造后，仍有遗迹尚存，当年园中种植的小叶榭（洋白蜡），海棠都已长成大树，成了花园过往岁月的见证。

演变历程:

曾名：黄稼公园、兴亚二区第四公园。今名：复兴公园

皇后花园的位置和附近的久不利花园（今土山公园）一样，

天津沦陷期间（1937年7月~1945年8月），1941年太平洋战争爆发后，日本侵略军封锁并进驻英租界，将英租界改为兴亚第二区，花园改为“黄稼公园”又称“兴亚二区第四公园”。这个时期，花园渐荒疏。抗战胜利后，称复兴公园，沿用至今。²²

1949年天津解放后，将原在花园东北角的水罐及泵站拆除，扩大了公园的面积。20世纪70年代后，公园经数度改造，原为木板条格栅的花园围墙改为砖墙，继又改成矮铁栅栏。1987年于公园西部建成碑廊，津门数位书法名家书写的四十余幅墨迹镌刻镶嵌在廊壁的大理石上，廊间有梅花型、月亮型的过门，碑廊以西有假山、跌水瀑布。后又将公园儿童区改为单位用房，但原来的大葡萄花架仍保留下来。

(2) 久不利花园 (Jubilee Park)

花园位置:

久不利花园位于英租界大北道（今贵州路）、澳克尼道（今昆明路）和福发道（今岳阳道）三路围合处。

修建过程:

未修建花园之前，久不利花园坐落之处是坑洼荒地，后由大地主孙玉谋购得。1901年这一带划为扩充英租界地。孙在英租界拥有几百亩坑洼地，在租界规划

²²李在辉《天津租界园林与保护》

填垫抬高地面时，因无力向租界当局缴纳垫土费用，只好用三块洼地作抵押，该园是其中一块洼地。1927年英国工部局在大北道修建大口径下水道，挖土堆积成高约五六米的小山，后来利用小山地势建成久不利花园。

风格特点：

久不利花园占地面积11.14亩，呈三角形，造园特点为规则和自然式相结合。花园正门设在东北角，由一座拱顶式石柱花架引入，花架上爬满紫藤。园中心为一处圆形小广场，中心是汉白玉雕成的喷水花盆，环周有六个扇形花坛。西部土山可

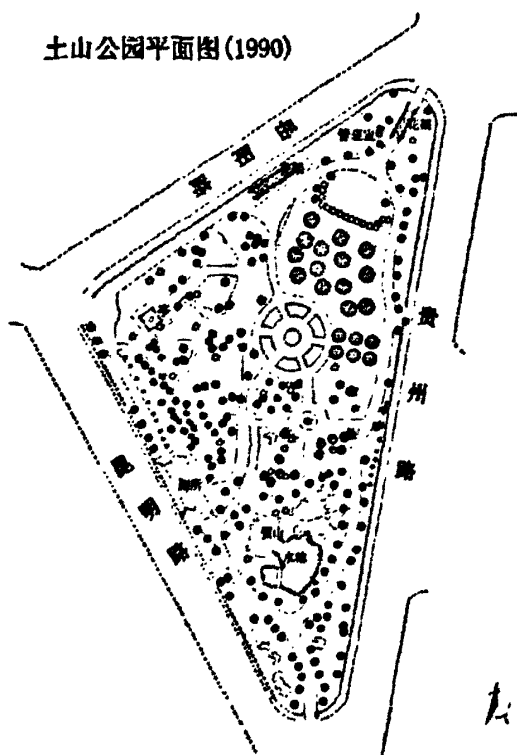


图 3-35 久不利花园（土山公园）平面图（自《天津租界园林保护》）

登阶而上，山顶有一座凉亭，山腰遍植树木花草，幽静别致。园中栽植的树木有一种叫“小叶蠟”（俗称洋白蜡树），这个品种在英租界的花园里都有，估计是从英国引进的，今已长成合抱粗的大树了。花园设铁艺围墙，颇显西方造园特色。

现状：

现为土山公园，因园内土山而得名。土山公园现为城市街区性质的花园，总体布局风格为自然式，园中原石花架尚存，顶部拱形石条排列，柱间置方形花盆，其南侧多有紫藤等花木，架下浓荫，适宜坐谈、休憩。

演变历程：

曾名：南山公园、兴亚二区第三公园、美龄公园。今名：土山公园

久不利花园虽不大，却几度更名，天津沦陷期间（1937年7月至1945年8月），1941年太平洋战争爆发后，日本侵略军封锁并进驻英租界，将英租界改名为兴亚第二区，花园改名为“南山公园”，又称“兴亚二区第三公园”，花园的铁围墙长期也被拆除，任人从各处随意进出，花草荒疏。1945年抗战胜利后改称“美龄公园”。1949年天津解放后更今名。1982年后曾对山体进行整修，添植观赏花木。1986年拆除山上原来的草亭，建成混凝土结构凉亭，维修甬路。

1989年在公园南部新建岩园假山和叠水池。公园经过几次整修，尚保留有原来的一些遗迹。²³

植物：

乔木：桧柏、雪松、油松、侧柏、白蜡、柳树、洋槐、国槐、臭椿、合欢、法桐等

花灌木：蝴蝶槐、碧桃、榆叶梅、珍珠梅、丁香、木槿、金雀梅、蔷薇、紫薇、红叶李、黄棣棠、黄刺梅、金银木、西府海棠、枸杞、石榴、枣树、苹果、海棠果、龙爪槐。

灌木：黄杨、小檗、女贞、小榆树。

藤类：凌霄、紫藤、五叶地锦。

花草：月季、鸢尾、兰

²³李在辉，《天津租界园林与保护》

第四章 已毁花园的恢复

城市园林是城市历史、文化的风格特色，是一个继承过去又联系未来的历史性命题，它既是历史的积淀，又是现代人创造新历史的舞台。随着城市化的演变，工业文明带给我们物质的极大的丰富的同时，也对传统的历史园林有了很大程度上的破坏，切割了历史，颠覆了传统。具体到五大道洋房花园，因其独特的历史成因及文化特征，这一地区已毁的洋房花园的恢复修缮就成为一个具有历史性意义的课题。

随着城市建设步伐的加快，天津近代租界园林的修整与恢复问题日益突出。天津近代租界园林的修整与恢复，关系着天津城市历史文化遗产的兴亡。在保护天津历史文化的同时，五大道地区租界园林作为城市历史文化遗产的一部分，与城市风貌和历史景观建筑一样在城市历史文化遗产中占有重要的战略地位。在租借地园林中，要尽可能的保留并保护原来的景观格局、景点、景物等，如路灯、古力井盖及原有的园林景观空间格局等。在经过近百年的风雨后，天津五大道的林地、公园、街头绿地、附属绿地等的空间布局遭到了极大的破坏，甚至有些已经是面目全非，有的地方只剩下几株树木，无奈的矗立在陌生的环境里。因此，恢复洋房花园原始景观、创建宜人宜居生态景观，恢复租界园林景观原貌，不仅具有历史文化意义，也承载人们的情感寄托。

4.1 已毁花园的影响

天津五大道地区已毁的洋房花园是历史的见证，它见证了中国历史的变迁、社会的发展对租界园林的破坏。五大道已毁洋房花园呈现出了一种趋势：如果不加以严格的保护与修缮，我们将失去“既古朴又洋气，既传统又现代，中西合璧，古今交融”的津城风貌的自然和文化载体：具有“津味儿”的园林。²⁴

²⁴金澎育，《天津五大道》第76-79页

4.1.1 公共花园

已毁的洋房花园里包括一部分公共花园，在中国，过去普通百姓除了在自家房前屋后休息娱乐外，游山水、览名胜、观寺庙、逛庙会，也作为偶一为之的休憩娱乐方式，因而中国人自古未有公共娱乐观念，但却一直在进行着公共娱乐的实践。虽然如此，这类场所并非为纯粹的公共旅游娱乐空间，其功能仍较为混杂。自近代天津开埠后，租界内云集的商贾和激增的人口促使商业高速发展，灵活度、自由度日增的谋生方式、“七日一休”的作息安排以及手头现金的宽余，这些都加速了津人对消闲娱乐的社会需求，往日间或一次的娱乐活动逐渐变得频繁起来。随着跑马场和跑狗场这些带有赌博性的娱乐场所的建造，已经冲击了天津百姓旧有的休闲方式及传统娱乐观念，而租界公园的植入，更是因其特有的开放性和所谓民主意识的表达，使得津人领略到公共娱乐空间的吸引力。它无疑向以往只有私家园林而甚少公共娱乐意识的津人提供了公共娱乐形象而具体的示范。作为近代天津城市公共空间的重要组成部分，租界公园的存在于潜移默化中感染了耳濡目染的民众走出了传统的娱乐休闲模式。

随着天津租界公园的相继建成，这些有别于中国古典园林封闭、内向性布局的西式公园开始引来了士绅文人们的赞叹和向往。只是这些名义上为公园的公共娱乐场所，在早期实际上并不“公”。随着公共租界内人口的急剧增加及公共娱乐观的日趋成形，进入公园游览以娱乐身心的愿望便成了津人所渴望的“公园梦”。²⁵

光绪年间天津私家园林由封闭转向对社会开放，可谓中国传统园林近代转型的初露端倪。这些在原有中国传统园林格局基础上被赋予西式造园要素及开放性功能的私园，成为了从租界公园向华人自建公园发展过程中的一种过渡形式及补充方式。其间由羡慕到模仿的脉络似亦可寻，但另一方面也存有因禁止华人进入租界公园所激发起的同仇敌忾以雪耻辱的愿望。晚清上流阶层、民国初年的风云人物、代表中国文化前进主流的文人及士绅对私家园林实行改造并对公众开放的行为促使了中国传统私园的异化。开埠后，西方列强按照西方现代化模式对各自所处的租界区展开了市政建设。道路作为城市的主动脉在规划改造中得到了更多的重视，也同步带动了周边区块用地性质的划分、建筑风貌的确立和广场、公园相应的配套建造。²⁶

²⁵杨乐 朱建宁 熊融，《浅析中国近代租界花园——以津、沪两地为例》第17-21页

²⁶李在辉，《天津租界园林与保护》

如此完全仿造西方近代城市模式的规划设计,大大改变了天津旧有的城市肌理,而且那些预先带有设计意图的租界公园也成为了整个租界区总体结构的一部分。比如义路金花园、久不利花园、皇后花园。这两者的建造不仅对城市空间形态产生了巨大的影响,对于城市路网形态的生成也起到了一定的牵制作用。租界城市规划的实施使近代公园与城市的空间形态有了相契合的关系,而不再只是作为单体孤立的存在。传统私园异化的外推力西方人在津建造租界公园,其初衷仅仅是为了满足日常散步运动、饮酒取乐的要求。自公共花园落津后,其意义发生了重大变化。而他们的毁坏,影响到了城市布局的同时割裂了城市的景观文脉。

4.1.2 私家洋房花园

近代天津因其独特的区位,在“华洋杂处”的晚清,成了孕育多元文化的摇篮,天津五大道私家洋房花园较多,是五大道主要风景的构成。

在造园手法上,天津五大道地区的私家花园由于其独特的历史性及地域性,园中杂揉融汇中西式造园要素,求新求异。它向国人展示了一种与中国传统园林完全不同的观念。尽管它的出现伴随着强制与压迫,却代表着不同种文化间的碰撞。

当时租界花园的主要服务对象是在中国的“洋人”和官僚阶级,但可以将其看作是资本主义时期人文主义、民主主义思想在中国的殖民产物。租界花园的园林形式与其造园要素,如缓坡草坪、修剪绿篱、规则式花坛、花境、人物雕塑等,就当时中国园林而言是焕然一新的。经过历史与实践的验证,这些要素已经成为当代中国园林中一些重要的表现形式。如林修竹故居、徐士章花园等等,而他们的毁损也造成的五大道洋房花园形式与文化在一定程度上的缺失。

4.1.3 高级公寓庭院

像民园大楼、剑桥大楼、安乐村这些当年的高级公寓,一般都有相关的庭院园林设施,这是住在这里居民身份的象征,也体现了他们所代表的阶层的审美文化及情趣。同时,这种庭院景观也促进了人与人之间的交流和沟通,增进了邻里感情。而这一类型洋房花园的毁坏,也反映了这一地区的历史变迁及人文小环境的变化。

4.2 已毁花园的恢复价值和恢复必要性

传统历史传统街区园林，是城市文化的主要载体也是宝贵的历史文化遗产和城市资源。保护历史传统街区园林是提高城市文化品位的需要，也是增加城市历史文化底蕴，建设国际大都市的需要。在城市建设中，正确处理历史文化名城保护和城市规划建设的关系，最大限度的发挥其作用、展示其风貌、突出其特色，是历史文化名城保护展示的一项重要内容。

五大道已毁洋房花园是天津租界园林遭到毁损的代表，也呈现出了一种趋势：现代城市的工业化程度对城市园林的破坏日益严重，城市绿地正不断地被停车场侵蚀，如徐世章花园，现变为天和医院，除了稀有的几株乔木，其他园林要素被损毁殆尽，硬化为停车场，找不到原来一丝一毫的踪迹。而其他一些私家花园也都存在类似的问题。是以，从生态、城市风貌、居民需求等几个方面综合考虑，五大道已毁洋房花园的恢复有其独特的价值和必要性。

4.2.1 园林的历史文化价值

五大道特殊的地域特色使处于其中的园林具有了独特的历史文化价值，五大道园林是超越时代的自然与文化的结晶，是一种其中融入了风土文化的景观，也是一种极具生命力的文化遗产。五大道地区园林隶属天津城区历史园林，这些园林资源弥足珍贵，把这些园林保留恢复起来，也就为保留天津活的园林史作出了巨大贡献。

(1) 园林的历史价值

天津城内的老公园是过往岁月年华实实在在的载体，时间在它里面注入了深远的历史内容。中国最早出现的公园，天津占了一部分，而其中一些如天津近代的10所“租界花园”、还有现存建于清同治年间（1863年）的“荣园”（现人民公园）、建于清光绪年间（1905年）的“劝业会”（现中山公园）和建于1906年的“种植园”（现北宁公园）、“曹家花园”（现某医院内）、“李纯祠”（现南开文化宫），等都被写进了教科书。²⁷

对历史园林加以保护和选择性恢复是当前城市建设改造中一个必要的课题。和其他的一些历史悠久的城市相比，天津城市历史和人文的遗迹相对比较稀少，如果这个问题还是得不到重视，轻易拆毁或者改造历史园林，城市园林的文脉将无迹可寻。同时，我们对历史园林整修要遵循“整旧如故”的规律，要严格保护

²⁷谢让志，《“天津小洋楼”的历史价值及其在国际化大都市建设中的作用》第59-61页

城市古典园林、古树名木、风景名胜去和重点公园，在城市开发建设中绝不能破坏。尤其是租界区的花园，他记载了天津一段特殊的历史，有着独特的历史价值，更值得我们修复保护。

在五大道已毁洋房花园中，德瑾琳别墅、潘复故居、徐世章花园、义路金花园具有较高的历史价值，前三者的业主均是当时的权贵阶层和历史名人，在洋房花园中曾经发生过影响中国的重大历史事件。这些洋房花园都是由当时著名的建筑师设计，无论从历史背景还是从建筑艺术风格上来说都具有很高的历史价值。义路金花园作为英租界修建的第二座花园，在天津近代租界公园史上就有很重要的意义。

(2) 园林的文化价值

对于五大道地区的租界园林来说，其中糅合了中西方造园文化艺术的精华，西方文化的特征和影响明明白白的表现在园林设计上。正是由于五大道洋房花园所营造的特殊景观和文化氛围，这里早已备受中国影视界的青睐。以近代史为题材的戏剧、影视作品如《开国大典》、《大决战》、《雷雨》等百余部作品均以此为拍摄基地。²⁸洋房花园代表的不仅仅是中国近代的历史，也是中国近代的文化。如果说建筑是凝固的音乐，那么园林可以称作精炼的文化。

已毁的洋房花园中义路金花园具有较高的文化价值，义路金花园是10座租界花园之一，采用自然式布局，设计风格简洁，将西方的公园文化引入了租界中，从此在中国园林中引入了西式公园，增加了城市中的开敞空间，为市民休憩娱乐提供了活动场所。

4.2.2 园林类型的价值和单体影响力

五大道地区的园林从时间和类型来看，可归为历史传统街区园林。我们的城市正迅速失去记忆，传统园林的精辟正逐渐被城市化浪潮淹没，如何能在尽可能避免这一现象并且随着时代和社会生活的进步不断完善自我是挖掘历史传统街区园林价值的重要方面。

津城园林的风格特色可概括为：古今交融、中西合璧、人文浓郁、活水风情。“在当今城市国际化浪潮和各种飞快变化的急流中，惟有各自的历史街区、传统文化才能显示出该城市的身份和城市的文化归属，如何把它保护好，使其继续长存下去，已成为该城市整体发展中最根本的因素”。在城市改造中，切实保护具有历史特色的街区，进行合理的开发和利用，是延续历史文脉的关键所在。

²⁸杨昌鸣 汝军红 陈雳，《保护及利用与城市生活有机相融》第33-34页

2006年7月,国务院批复《天津城市总体规划》中的《历史文化名城保护和城市景观规划方案》提出:充分挖掘和利用历史文化遗产,协调好历史文化名城与现代化建设之间的关系,形成具有丰富文化内涵、浓郁地方特色、中西合璧的城市风貌。五大道已毁洋房花园虽然数量不多,但是切切实实的反应了历史传统街区园林在现代化城市的进程中疏于保护的倾向,对我们以后的园林保护、开发、利用起到了警醒的作用。

在已毁的三类花园中,公园型花园和别墅型洋房花园具有较高价值,同时也具有其单体影响力。作为历史传统街区园林,义路金花园为周边居民提供娱乐和休闲场所,影响着居民的日常生活方式。作为私家别墅花园,德瑾琳别墅曾经曾为英国乡谊俱乐部,成为殖民者在津聚会活动的重要场所,从某种角度上影响着殖民当局的生活方式。它们都是具有单体影响力的花园。

4.2.3 洋房保护过程中的配套设施恢复需要

在天津洋房花园的毁损过程中,与之相匹配的配套设施也一并遭到了毁坏,如路灯、喷泉、花架、座椅等。这些配套设施在当初的设计中是整个洋房花园的一部分,其风格特色及用途与洋房花园本身是相协调的,所以,在恢复洋房花园的过程中,这些配套设施也有必要得到恢复。(见表4-1)

表4-1 五大道洋房花园已毁配套设施一览表

花园类型	花园名称	已毁配套设施
公园型租界花园	义路金花园	三组花架、座椅多个、管理室、厕所
	皇后花园	滑梯
	久不利花园	草亭
公寓型租界花园	安乐村	花坛、船
	民园大楼	花坛、座椅
	剑桥大楼	花坛
	晓园	3座花坛
别墅型租界花园	潘复故居	喷泉、花坛、多组座椅、花架
	德瑾琳故居	花架
	徐世昌花园	花坛、庭院灯
	林修竹故居	座椅、庭院灯

4.2.4 原洋房业主使用过程中环境恢复的需要

对于使用者来说,园林绿地的作用主要体现在以下几方面:首先园林绿化以植物为主,从而能很好的净化空气减少尘埃吸收噪音,保护居住区环境。同时也有利于改善小气候、遮阳降温、防晒、调节气温、降低风速,而在炎夏静风时,由于温差而促进空气交换,造成微风。而且园林绿地通过婀娜多姿的花草树木、丰富多彩的植物布置,以及少量的建筑小品、水体的点缀,利用植物材料分割空间,增加层次,美化居住区的面貌,使居住区建筑群更显生动活泼。随着五大道一些洋房花园的毁损,一些区域小气候受到了很大的影响,进而影响到了居住环境质量。如以剑桥大楼园林绿地、民园大楼及安乐村园林绿地。

随着人们生活水平的不断提高,人们对居住环境的绿化和美化要求也越来越高,是以,洋房业主对洋房花园的恢复需求也越来越急切。

居住环境的建设是一项系统工程,从城市总体规划开始一直延续到小区的管理工作之中。居住小区绿化建设不仅是技术问题,也是一项重要的社会经济问题,因而,去达到已毁洋房花园的恢复建设不能只用自然科学的方法,应该在恢复过程中完善五大道的居住环境,以共同创造一个社会物质文明和精神文明紧密结合的居住环境。

4.2.5 洋房旅游开发开放的内在驱动

当前我国的旅游业作为体现城市软实力和拉动GDP增长的支柱产业方兴未艾。天津市作为国家历史文化名城,人文旅游资源非常丰富且具有其独特性,有资源也有能力大力开展旅游事业。根据不完全统计,近代在天津寓居的名人多达百人,其中有总统、总理、总长、督军、省长、市长等。²⁹这么多“寓公”聚居于一地,在我国的历史上是绝无仅有的。天津租界形式完备,建筑风格多样,而号称“建筑博物馆”的五大道上保存完好的现存的天津名人故居、风貌建筑具有鲜明的民族特色和中西文化交融的痕迹。这些历史遗迹真实地记录了天津乃至中国社会发展演变的轨迹,是城市近代史与中国近代史的缩影和有力见证,更是吸引了成千上万的游客来这里观光游览。是促进天津旅游事业发展的有效资源,也正是由于这一内因,五大道洋房花园的保护与修复得到了各界人士越来越多的关注,为我们对已毁洋房花园的修整恢复提供了极为有利的条件。

²⁹书怀,《名居天津》

4.3 已毁花园恢复的可行性

4.3.1 恢复的可行性

随着科学技术的发展，五大道洋房花园的恢复修建已变得切实可行。

(1) 市民对五大道地区建筑及花园有了重新的定位与认识，长久以来，天津人民对“租界”一词讳莫如深，认为这是一种耻辱，对洋房花园的保护意识不够。近十几年来，随着时间的推移，人们越来越认识到洋房花园本身是一种历史文化，不应该以政治的眼光去看待它。

(2) 旅游经济发展需要的内在拉动，天津五大道风景区已经成为天津必不可少的一个旅游景点，它带来的经济利益促使政府重新对它进行定位，提升这一地区洋房花园的价值，这就为已毁洋房花园的恢复提供了极为有利的条件。

(3) 先进的生态恢复科学技术的发展，随着科学技术的发展，许多先进的技术手段都可以运用到五大道已毁洋房花园的恢复中去，以保证恢复的效果达到预期的期望值。

(4) 历史资料有据可循，虽然五大道已毁洋房花园的资料不多，但通过走访调查，还是有一部分记载被保存下来，笔者走访了天津相关的大小博物馆，查阅了大量相关的史料文献，还是找到了一部分已毁洋房花园的详实记载。

尤其值得一提的是，由于已毁洋房花园部分知道其原貌的业主依然健在，这就极大地增加了我们的资料的可信度与真实度。

4.3.2 恢复的步骤

历史园林必须根据《威尼斯宪章》的精神予以修复与重建。

《威尼斯宪章》第十五条规定：在未经详尽的前期研究之情况下，不得对某一历史园林进行修复，特别是不得进行重建；前期研究应确保修复与重建工作能科学地实施，并包括从发掘到收集该园林以及类似园林相关资料等一切事宜。在任何实施工作开展之前，必须在上述研究基础上制定一个计划，并将其提交专家组，予以联合审查和批准。

根据这一规定，我们认为五大道已毁洋房花园的恢复步骤应包括以下几步（以潘复故居为例）

- (1) 通过实地调研及查询相关资料，对潘复故居花园的毁损原因、现状、市民映像及恢复意愿撰写义潘复故居花园修复与重建可行性研究报告；
- (2) 根据相关规定及实际基地情况调研结果设计修复与重建方案；
- (3) 组织专家进行潘复故居花园修复与重建项目的评审或听证；

(4) 通过潘复故居花园修复与重建项目的审批;

(5) 落实到实际操作上, 进行潘复故居花园重建项目的实施, 通过政府部门、设计监督部门及施工单位的相互配合进行项目建设;

(6) 后期管理, 只有建设没有管理的公园是没有长期存在的保障的, 势必会遭到人为及自然的破坏, 重蹈毁损的覆辙, 所以, 建立有效健全的管理系统是洋房花园恢复重建必不可少的一项内容。

4.4 已毁可修复花园的修复建议及措施

《威尼斯宪章》第十六条规定: 修复必须侧重有关园林演变的各个相继阶段。原则上说, 对任何时期均不应厚此薄彼, 除非以下例外情况: 迫于园林的某些部分缺损或毁坏的程度如此严重, 以致决定在尚存的遗迹或确凿的文献证据基础上对其进行重建。这种重建工作尤其应在最靠近园内建筑的部分进行, 以显示出其在布局中的重要性。³⁰

洋房花园的恢复, 最重要的不仅仅是形式, 还在于恢复其文化历史, 尤其是五大道地区独特的中西合璧的园林历史文化, 因此, 在五大道地区已毁可修复花园的重点在于恢复其外在原貌形式的基础上挖掘其历史文化内涵, 使其真正成为市民心灵情感的寄托承载。当然, 恢复要在确凿的文献记载基础或依照真正的见证者的回忆资料进行。

具体的修复措施有:

(1) 从法制角度来讲, 应当在遵守《中华人民共和国文物保护法》的前提下, 遵照《历史文化名城名镇名村保护条例》, 以《威尼斯宪章》为指导, 根据天津实际制定租界园林修复理论法规。

(2) 从遵从市民意愿的角度来讲, 应有实地的调研、对市民进行问卷调查与访谈, 与熟知这一地区的老居民进行深入的了解与咨询, 以确保资料的完善程度及恢复工作遵从了大部分市民的意愿。

(3) 从具体操作角度来讲, 历史传统街区园林保护修复分为“维护、保护、修复和重建”等层次来进行, 园林中建筑及建筑小品类的修护可根据《威尼斯宪章》关于建筑的原则予以实施, 租界园林中的软质景观以及易于出现变动的人工假山等, 作为与外界沟通的环境综合体, “对历史园林不断进行维护至为重要”, 要侧重一种动态的平衡。根据《中华人民共和国文物保护法》, 对文物保护单位

³⁰马骥, 《上海旧有花园洋房保护与更新探微》第 35-39 页

进行修缮,应当根据文物保护单位的级别报相应的文物行政部门批准;对未核定为文物保护单位的不可移动文物进行修缮,应当报登记的县级人民政府文物行政部门批准。文物保护单位的修缮、迁移、重建,由取得文物保护工程资质证书的单位承担。对不可移动文物进行修缮、保养、迁移,必须遵守不改变文物原状的原则。不可移动文物已经全部毁坏的,应当实施遗址保护,不得在原址重建。但是,因特殊情况需要在原址重建的,由省、自治区、直辖市人民政府文物行政部门征得国务院文物行政部门同意后,报省、自治区、直辖市人民政府批准;全国重点文物保护单位需要在原址重建的,由省、自治区、直辖市人民政府报国务院批准。

以植物为例,对于寿命较短的速生林以及生长过程中变异比较大的植物,如解放北园中心亭四周影响其景观中心、观景中心的柏树,就要“根据需要予以及时更换”,同时要建立苗木库存,用以更换。而对于租界园林中的古书名木,如静园中的年代较为久远的树木,就更当更加慎重地对待。

(4) 根据《历史文化名城名镇名村保护条例》,对历史建筑进行外部修缮装饰、添加设施以及改变历史建筑的结构或者使用性质的,应当经城市、县人民政府城乡规划主管部门会同同级文物主管部门批准,并依照有关法律、法规的规定办理相关手续。城市、县人民政府应当对历史建筑设置保护标志,建立历史建筑档案。历史建筑档案应当包括下列内容:

- 1) 建筑艺术特征、历史特征、建设年代及稀有程度;
- 2) 建筑的有关技术资料;
- 3) 建筑的使用现状和权属变化情况;
- 4) 建筑的修缮、装饰装修过程中形成的文字、图纸、图片、影像等资料;
- 5) 建筑的测绘信息记录和相关资料。

从遵从文献档案记录角度来讲,在对租界园林要素进行修复的同时,对于园林历史沿革纪录的尊重也同样重要,同时,对修复的结果、过程、时间、细节的纪录也相当重要,如《威尼斯宪章》指出的“一切保护、修复或发掘工作永远应有准确的记录”即“配以插图和照片的分析及评论报告”,修复重建工作应该有与维护同步的连续跟踪的文档记录。

4.5 已毁洋房花园恢复可行性分析

根据保护恢复法例和实际调研研究,我们认为大道已毁洋房花园可分为可能恢复花园、不可能恢复花园、部分可恢复花园三类。(见表 4-2)

表 4-2 五大道已毁洋房花园恢复类型一览表

类型	花园名称
可恢复花园	剑桥大楼
	晓园
	民园大楼
不可恢复花园	义路金花园
	潘复故居花园
部分可恢复花园	德瑾琳别墅
	林修竹故居
	安乐村
	徐世章故居花园

总体来说,五大道已毁洋房花园中由于市政建设毁损的花园已无恢复可能,部分公寓花园则完全有修复的可能,但大部分花园由于建筑原有功能的改变和毁损严重原貌难以恢复等原因,只有部分花园设施和造园要素是可以恢复的。(见表 4-3)

表 4-3 五大道已毁洋房花园恢复措施一览表

花园名称	可恢复要素	不可恢复要素	措施
剑桥大楼	花坛 乔木, 灌木, 花草 藤类		花坛重建 植物重新种植 考虑修建集中式 地下停车库
晓园	花坛 乔木, 灌木, 花草 藤类		花坛重建 植物重新种植 考虑修建集中式 地下停车库
民园大楼	花坛 乔木, 灌木, 花草 藤类		花坛重建 植物重新种植 考虑修建集中式 地下停车库
义路金花园		三组西式花藤花 架、西式规则绿地 花坛由于南京路	

第四章 已毁花园的恢复

		扩建造成损毁，已不可能修复	
潘复故居花园		喷泉、西式规则绿地花坛，建筑功能改变，绿地变为学校操场，不可能恢复	
德瑾琳别墅	西式规则绿地 部分乔木	部分植物已无记载	补种植物
林修竹故居	大部分植物 配套设施	由于洋房建筑以便为幼儿园，庭院的面积不大，中心花坛有碍儿童活动 小部分无记载植物	补种植物 补建配套设施 考虑修建集中式地下停车库
安乐村	绿地 透镜式花墙 植物	具有雕塑功能的报废快艇，不知所终	拆除现有民用建筑 补种植物
徐世章故居花园	花坛 大部分乔灌木及 花草藤类	小部分植物种类已无记载	重新修建花坛 补种植物 考虑修建集中式地下停车库

第五章 结语

综合考虑而言,天津五大道已毁洋房花园的恢复还面临许多困难,其中最严重的问题当属制度不完善和相关法律保护条例的缺失,概括起来,我们对五大道洋房花园的恢复有四个方面的担忧。

5.1 担忧一:重洋房轻花园

在建筑历史文物保护中,缺乏大环境观念,仅仅就建筑而建筑,忽略原有园林景观的针对性恢复及研究。这个问题比较复杂,深究其原因,与目前学科设置的不完备息息相关。天津小洋楼,风格各异,精彩纷呈,有其深刻的学术价值及旅游经济价值,园林与建筑在原设计中,多为共同体现中西合璧的租界建筑风格,有的建筑,与园林内外交融,形成通透空间。对园林研究的缺乏,已是损失,在复原修缮中,不顾原有风格,率性而为,更是有悖常态。

以园林固有特性,不似建筑易于保存,稍受波及,便易于损坏。在调查中我们发现,诸多有记载、有照片资料的花园洋房,其建筑除了稍受损以外,基本风格、结构甚至饰件都尚完好,而园林历经抗战、文革及七十年代地震影响,除少量花钵等小品外,基本风格已荡然无存,张园、静园等都属此列。

5.2 担忧二:重市政轻园林

部分园林主管部门,缺乏保护意识,在园林保护中,以保护之名,行破坏之实。有的园林,曾是风格明显的法国古典园林风格,对称中心设有中式石亭一座。体现中西合璧的稀有园林特征,现已在重修中有目的的被人为破坏,其特征亦已不存。

在市政建设中因道路拓宽、改线或管网改造,经常置园林绿地相关法规于不顾,建设过程中,占用大量园林绿地。此种类型的典型代表是平安公园,曾因修建南京路导致该园仅剩1.9公顷绿地,后终于消失;人民公园在城市建设中也屡次遭到挤占,总面积已被割占1/3强,这是值得我们重视的。

资金投入不足,部分租界园林得不到有效的恢复、保护和管理。意大利租界马可波罗广场附近意国花园是典型的意式园林,目前仅剩草坪10余平方米,花

架一处，所处环境泥泞不堪，整个公园面目全非，原风貌已基本无存，亟待重建恢复。

5.3 担忧三：规范的缺失与滞后

当前缺乏具体的租界园林相关保护条例、有效的设计建设管理规范 and 复后管理条例的制定。我们都知道，很多原有洋房花园的毁坏就是由于管理和相关法律条文的缺失造成的，如果恢复后依然没有有效的控制保护措施，洋房花园再度被毁损也许就是不远的事，我们认为，天津租界园林的保护，应依照《威尼斯宪章》的附件——《佛罗伦萨宪章》即《历史园林保护宪章》的精神，具体制定租界园林保护条例，以便有法可依。

5.4 担忧四：开发性破坏与保护性破坏

所谓“开发性破坏”是指带着牟利的目的对洋房花园进行错误的开发利用，造成新的破坏。开发性破坏也叫“利用性破坏”。当前的城市建设中房地产盛行，五大道洋房花园修复后难免会用于赢利。其实洋房花园大部分都经历岁月沧桑，对它们保护与恢复的投入肯定很大，并不能指望对它们进行一些表面装饰就能获得很大的产出。相反，有时这种开发会为其带来更大的破坏。

所谓“保护性破坏”是指从良好的保护目的出发，但采用了错误的方法和措施，改变了文物原状，有些还造成不能改正的破坏。例如在砖砌洋房表面涂罩油漆，不仅不会保护砖，还会使砖表面变质霉烂；又如不顾建筑原有色彩，对洋房进行全新的色彩设计，这些都会造成洋房花园的保护性破坏。

综上所述，五大道租界花园具有极高的历史文化价值，已毁的花园更是亟待恢复与再现的。课题组针对五大道地区已毁花园所进行的研究和复原工作只是告一段落，在以后将会进行更加深入与细致的研究。也希望更多的专家与学者能够参与到研究中来，最终能够再现五大道洋房花园的辉煌。

参考文献

- [1] 薛顺生 娄承浩, 老上海花园洋房, 上海: 同济大学出版社, 2002
- [2] 薛顺生 娄承浩, 上海老建筑, 上海: 同济大学出版社, 2002
- [3] 薛顺生 娄承浩, 消逝的上海老建筑, 上海: 同济大学出版社, 2002
- [4] 薛顺生 娄承浩, 老上海经典公寓, 上海: 同济大学出版社, 2005
- [5] 张长根, 走进老房子——上海长宁近代建筑鉴赏, 上海: 同济大学出版社, 2004
- [6] 沈福煦 黄国新, 建筑艺术风格鉴赏——上海近代建筑扫描, 上海: 同济大学出版社, 2003
- [7] 时影, 民国洋房, 北京: 团结出版社, 2005
- [8] 张复合, 北京近代建筑史, 北京: 清华大学出版社, 2004
- [9] 张复合, 图说北京近代建筑史, 北京: 清华大学出版社, 2008
- [10] 张燕, 南京民国建筑艺术, 南京: 江苏科学技术出版社, 2000
- [11] 汤国华, 广州沙面近代建筑群艺术·技术·保护, 广州: 华南理工大学出版社, 2004
- [12] 张复合, 中国近代建筑研究与保护(二), 北京: 清华大学出版社, 2001
- [13] 张复合, 中国近代建筑研究与保护(三), 北京: 清华大学出版社, 2003
- [14] 张复合, 中国近代建筑研究与保护(四), 北京: 清华大学出版社, 2004
- [15] 张复合, 中国近代建筑研究与保护(五), 北京: 清华大学出版社, 2006
- [16] 张复合, 中国近代建筑研究与保护(五), 北京: 清华大学出版社, 2006
- [17] 张复合, 中国近代建筑研究与保护(五), 北京: 清华大学出版社, 2006
- [18] 张复合, 中国近代建筑研究与保护(五), 北京: 清华大学出版社, 2006
- [19] 张复合, 中国近代建筑研究与保护(五), 北京: 清华大学出版社, 2006
- [20] 张复合, 中国近代建筑研究与保护(五), 北京: 清华大学出版社, 2006
- [21] 张复合, 中国近代建筑研究与保护(五), 北京: 清华大学出版社, 2006
- [22] 张复合, 中国近代建筑研究与保护(五), 北京: 清华大学出版社, 2006
- [23] 张复合, 中国近代建筑研究与保护(五), 北京: 清华大学出版社, 2006
- [24] 张复合, 中国近代建筑研究与保护(五), 北京: 清华大学出版社, 2006
- [25] 张复合, 中国近代建筑研究与保护(五), 北京: 清华大学出版社, 2006
- [26] 张复合, 中国近代建筑研究与保护(五), 北京: 清华大学出版社, 2006
- [27] 陈志华, 外国造园艺术, 河南科学技术出版社, 2001

- [28] 周俊旗, 民国天津社会史, 天津: 天津社会科学院出版社, 2001. 9
- [29] 马字形, 全景天津, 天津: 天津教育出版社, 2005. 5
- [30] 杨大辛, 天津的九国租界, 天津: 天津古籍出版社, 2004. 8
- [31] 赵春林, 园林美学概论, 中国建筑工业出版社, 1992. 6
- [32] 陈从周, 梓翁说园, 北京: 北京出版社, 2003. 8
- [33] 今明, 津沽旧影, 天津社会科学院出版社, 1992. 6
- [34] 来新夏, 天津的园林古迹, 天津古籍出版社, 2004
- [35] 郭凤岐, 天津的城市发展, 天津: 天津古籍出版社, 2004. 8
- [36] 书怀, 名居天津, 天津: 天津教育出版社, 2005. 5
- [37] 金学智, 中国园林美学, 北京: 中国建筑工业出版社, 2005. 8
- [38] 高仲林, 天津近代建筑, 天津科学技术出版社, 1990. 4
- [39] 杨昌鸣 汝军红 陈雳, 保护及利用与城市生活有机相融, 建筑学报, 2006
- [40] 张荣, 保护性建筑物的修缮——刘长胜故居, 住宅科技, 2004
- [41] 马骥, 城市优秀近代建筑保护初探——以上海市旧有花园洋房保护规划为例, 华中建筑, 2004
- [42] 郑祖安, 近代上海“花园洋房区”的形成及其历史特色, 社会科学, 2004
- [43] 黄瑛 张伟, 浅议产权归属与南京民国居住建筑的保护——以颐和路地区为例, 城市规划, 2009
- [44] 周向频 陈喆华, 上海近代租界公园西学东渐下的园林范本, 城市规划学刊, 2007
- [45] 艾弥, 上海老宅旧事, 雨花, 总第 436 期
- [46] 王绍妍, 天津意式风貌建筑保护区的保护与整修规划, 城市规划, 2009
- [47] 王福云 孙建华, 青岛八大关别墅区的景观艺术评析, 中国科技信息, 2007
- [48] 陈奕丞 王福云, 青岛八大关的建筑艺术研究, 青岛理工大学学报, 2006
- [49] 巩升起, 青岛八大关建筑融合环境的交响诗, 中国文化遗产, 2008
- [50] 王丽, 国家历史文化名城的保护与发展, 工程与建设, 2006
- [51] 冯骥才, 阐释五大道, 建筑与文化, 2007
- [52] 郭黛姮, 关于文物建筑遗迹保护与重建的思考, 建筑学报, 2006
- [53] 金澎育, 天津五大道, 建筑创作, 2006
- [54] 夏青 张才洪, 天津原奥租界历史街区保护开发研究, 建筑科学与工程学报, 2007
- [55] 刘海岩, 租界、社会变革与近代天津城市空间的演变, 天津师范大学学报(社会科学版), 2006
- [56] 谢让志, “天津小洋楼”的历史价值及其在国际化大都市建设中的作用, 城市, 2000

- [57] 樊文婷, 对一栋老上海花园洋房的调研和分析, 山西建筑, 2008
- [58] 梅青, 鼓浪屿近代建筑的文脉, 华中建筑, 1983
- [59] 蔡晴 蔡亮, 家族经历中的南京近代住宅建筑, 华中建筑, 2005
- [60] 朱英, 老洋房改建修缮技术创新, 建筑施工, 2008
- [61] 杨乐 朱建宁 熊融, 浅析中国近代租界花园——以津、沪两地为例, 北京林业大学学报(社会科学版), 2003
- [62] 叶勇, 上海近代花园洋房的修缮设计, 住宅科技, 2004
- [63] 马骥, 上海旧有花园洋房保护与更新探微, 上海城市规划, 2000
- [64] 张建虹, 基于城市经营理念的天津五大道开发及保护对策研究, 硕士学位论文, 天津大学, 2004
- [65] 陈刚, 历史街区中的城市设计研究, 硕士学位论文, 武汉理工大学, 2002
- [66] 周金凤, 青岛德占时期租借地园林, 硕士学位论文, 北京林业大学, 2004
- [67] 赵庆楠, 天津市五大道历史街区动态性保护控制实施细则研究, 硕士学位论文, 天津大学, 2009
- [68] 谭祎, 动态保护和渐进性更新——旧城商业街的改造策略, 硕士学位论文, 中南林业科技大学, 2006
- [69] 吴敏, 广州旧城更新与保护研究——相关传统街区与荔湾风情保护, 硕士学位论文, 同济大学, 2008
- [70] 王耀兴, 历史街区的保护性利用探索, 硕士学位论文, 重庆大学, 2007
- [71] 高秀玲, 天津市历史建筑保护与再开发管理模式研究, 硕士学位论文, 天津大学, 2006
- [72] 李绥, 标志性历史建筑环境改造研究, 硕士学位论文, 沈阳建筑大学, 2005
- [73] 赵秀萍, 对天津市租界区风貌建筑与特色街区保护的研究, 硕士学位论文, 天津大学, 2005
- [74] 李在辉, 天津租界园林与保护, 硕士学位论文, 天津大学, 2006

发表论文和参加科研情况说明

发表的论文：

侯国英，“城市道路分车带绿化设计”，《天津大学学报增刊》，2009年9月

参与的科研项目：

本人参与了福建龙岩滨河绿带设计、河北省涿州市永济公园规划设计、福建武夷山入口景观规划设计，福建永春万春寨景观规划设计、福建龙岩市适中镇土楼历史文化名镇保护等项目。

致 谢

本论文的工作是在我的导师刘庭风教授的悉心指导下完成的，刘庭风教授严谨的治学态度和科学的工作方法给了我极大的帮助和影响。在此衷心感谢三年来刘庭风老师对我的关心和指导。

刘庭风教授悉心指导我们完成了实验室的科研工作，在学习上和生活上都给予了我很大的关心和帮助，在此向刘庭风老师表示衷心的感谢。

刘庭风教授对于我的科研工作和论文都提出了许多的宝贵意见，在此表示衷心的感谢。

在设计工作及撰写论文期间，张晶蕊、李静等同学对我论文中的租界园林研究工作给予了热情帮助，在此向他们表达我的感激之情。

另外也感谢家人，他们的理解和支持使我能够在学校专心完成我的学业。