



# 中华人民共和国国家标准

GB/T 20034—2005

---

## 纺织机械与附件 经纱筒子架 主要尺寸

Textile machinery and accessories—Warp creels—Main dimensions

(ISO 5240:1994, MOD)

2005-10-19 发布

2006-01-01 实施

中华人民共和国国家质量监督检验检疫总局  
中国国家标准化管理委员会 发布

## 前 言

本标准修改采用 ISO 5240:1994《纺织机械与附件——经纱筒子架——主要尺寸》(英文版)。

在采用 ISO 5240:1994 时,本标准做了一些修改。有关技术性差异已编入正文中并在它们所涉及的条款的页边空白处用垂直单线标示。技术性差异及原因如下:

将 ISO 5240:1994 表 1 中  $V_1 \text{ min. } : 400$  改为两档:300、250,并取消表 1 的脚注“3)对于人工操作的筒子架,筒距  $P \leq 330 \text{ mm}$  时,允许  $V_1 \text{ min. } = 300 \text{ mm}$ ”。

解释:国际标准中最低一层筒子中心与地面之间的距离  $V_1$  最小为 400,与我国普遍应用情况不符,如果对  $V_1 \text{ min.}$  规定较大,将使筒子架总高度增大,尤其不利于人工换筒。故本标准规定为筒距  $160 \leq P \leq 300 \text{ mm}$  时, $V_1 \text{ min. } = 250 \text{ mm}$ ,筒距  $P \geq 330 \text{ mm}$  时, $V_1 \text{ min. } = 300 \text{ mm}$ 。

为便于使用,本标准做了下列编辑性修改:

- a) “本国际标准”一词改为“本标准”;
- b) 删除国际标准的前言。

本标准由中国纺织工业协会提出。

本标准由全国纺织机械与附件标准化技术委员会(SAC/TC 215)归口。

本标准由中纺机电研究所、沈阳宏大纺织机械有限公司负责起草。

本标准主要起草人:王静怡、陈敏雁。

本标准首次发布为国家标准(GB/T 8460—1987《纺织机械 筒子架 主要尺寸》),1995 年第一次修订为纺织行业标准(FZ/T 90083—1995《纺织机械 筒子架 主要尺寸》),本次为第二次修订。

自本标准实施之日起,FZ/T 90083—1995 废止。

## 纺织机械与附件 经纱筒子架 主要尺寸

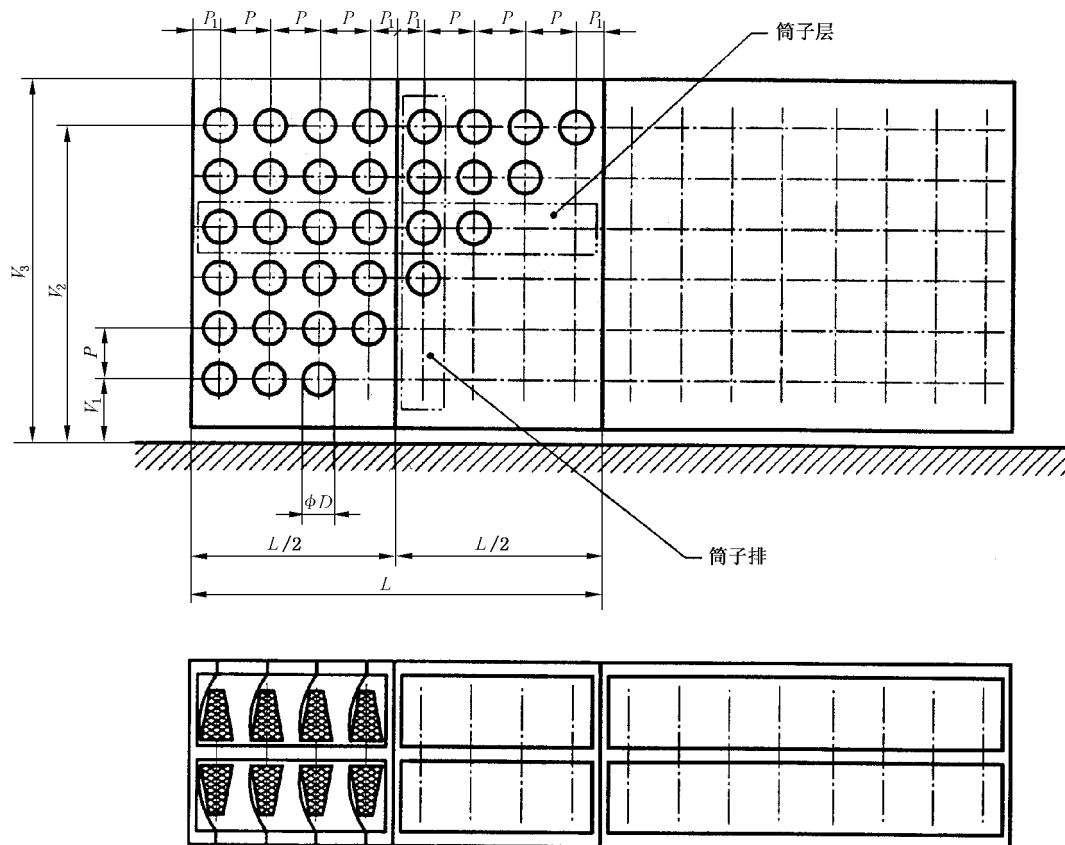
### 1 范围

本标准给出了经纱筒子架术语并规定了其主要尺寸。

筒距  $P$  仅适用于经纱沿筒子轴向退绕的单式筒子架。对复式筒子架,  $P$  用于垂直方向, 而水平方向的筒距是垂直方向筒距  $P$  的两倍。

### 2 术语

见图 1。



$L$ ——段的长度；

$L/2$ ——半段的长度；

$D$ ——满筒直径；

$P$ ——筒距；

$P_1$ ——段(或半段)的起始端或末尾端与最邻近一排筒子中心之间的距离；

$V_1$ ——最低一层筒子中心与地面之间的距离；

$V_2$ ——最高一层筒子中心与地面之间的距离；

$V_3$ ——筒子架总高度。

图 1